

معماری زمینه گرا در بافت ها

مدرس: خانم دکتر مهري دهبان



مدرس: مهري دهبان



به نام خداوند جان و خرد



Slide Title

- مبانی و مفاهیم
- نظریه پردازها
- گرایش ها
- نماد های زیبایی
- نمونه های خارجی
- نمونه های داخلی
- منابع

فصل اول

مبانی و مفاهیم



- تولد معماری زمینه گرا:
- زمینه گرایی از **اواخر ۱۹۶۰** تبدیل به **پارادایمی مهم** در تفکر شهری و معماری گردید.
- تداعی **معانی تاریخی** در معماری مورد توجه قرار گرفت.
- زمینه گرایی (بعضاً تقلید های سطحی و صوری همراه با اشارات تاریخی صریح) یکی از **برجسته ترین شعارها و آمال** معماری **پسامدرن** شد.

- زمینه (Context) در لغت به معنای: "مجموعه شرایط یا واقعیت‌هایی که یک سوژه (سایت مورد نظر) را در بر می‌گیرد" و همچنین به معنای "شرایطی که چیزی در آن اتفاق می‌افتد و به شما کمک می‌کند تا آن را درک کنید" است.
- مراد از زمینه، همان متن، بستر و محیطی که معماری در آن شکل می‌گیرد، است و هم محتوا و شکل را در بر می‌گیرد.

- هر پدیده در محیط پیرامون خود تأثیر می‌گذارد و از آن تأثیر می‌گیرد و در تعامل با یکدیگر هستند.
- به‌طور کلی زمینه‌گرایی، سازگاری با زمینه‌های کالبدی تاریخی و اجتماعی فرهنگی و اقلیمی است.


- (context) به معانی **بافت**، زمینه و متن از واژه لاتین contextus ریشه گرفته که اشاره به ارتباط میان کلمات و انسجام میان آنها دارد.
- فعل آن contexere است که به معنای درهم بافتن و درهم تافتن است.



- از این رو، context ارتباط، اتصال، هم نشینی و هم بافی میان اجزا است.


- در بستر شهر، به گونه ای قیاسی، می توان context را اتصال و هم نشینی میان بناها خواند.

- معماری زمینه‌گرا (به انگلیسی: Contextual Architecture) بر زمین‌مداری و پیوند محیط با فضا تأکید دارد و با درک پیام بستر خود شکل می‌گیرد و در واقع پیامی را که بستر معماری به او انتقال داده به عینیت رسانده و طراحی می‌کند.



- در نتیجه ساختمان جز کوچک از طبیعت پیرامون خواهد بود.

- در این نوع معماری هر بنایی بر اساس زمینه‌های فرهنگی، اجتماعی، تاریخی و کالبدی اقلیمی و شرایط خاص آن سایت و ساختمان طراحی و اجرا می‌گردد.



- معماری زمینه‌گرا به ضرورت توجه به محیط پیرامون اثر معماری تأکید دارد.

- و بر این باور است که توازن میان معماری و محیط می‌تواند هم برای خود اثر و هم برای زمینه عاملی مؤثر و تقویت‌کننده باشد.

- زمینه‌گرایی الگویی است برای **خلق محیط مطلوب‌تر** لذا شناخت و آگاهی بیشتر و درکی عمیق‌تر نسبت به زمینه و محیط برای معماران و طراحان امری ضروری و اجتناب ناپذیر است.

- معماری زمینه‌گرا تلاشی است برای نشان دادن توان محیط مطلوب بصری در مقیاسی کلان‌تر از معماری پیام معماری زمینه‌گرا ضرورت توجه به محیط کالبدی پیرامون اثر معماری است.



- از نظر پست مدرن‌ها:
- شرایط زیر فرم ساختمان‌ها را تعیین می‌کند:
- خصوصیات فرهنگی، اجتماعی، تاریخی و اقتصادی افراد که از آن ساختمان استفاده می‌کنند.
- خصوصیات شهری، خیابان، میدان، کوچه و مغازه.
- شرایط اقلیمی، رطوبت، سرما، گرما، جنگل و صحرا.
- نحوه ی زندگی روزمره ی اهالی ساختمان و نیازهای آنها، پیش‌زمینه‌های ذهنی آن‌ها در رابطه با فرم‌های زیستی.



- مقیاس زمینه‌گرایی
- در معنای کلی می‌توان گفت که آغاز زمینه‌گرایی محله است.
- اما زمینه‌گرایی در دو جهت خرد و کلان بسط می‌یابد.
- زمینه‌گرایی در مقیاس کلان به منطقه‌گرایی می‌رسد
- و در مقیاس خرد به حال و هوای درونی بنا می‌رسد.
- اما وجه جهانی منطقه‌گرایی نیز از حد منطقه فراتر رفته و بُعدی جهانی می‌یابد؛ بدین سان معماری زمینه‌گرا خود را اگرچه عمیقاً در مکان فرو می‌برد اما حضور خود را تا دوردست‌ها تا شهرها و کشورها تا جهان و کیهان برمی‌افزارد.



- زمینه‌گرایی کالبدی
- عناصری چون **فرم و شکل**، **مقیاس**، **تناسبات**، **جزئیات مصالح**، **بافت**، **رنگ‌ها**، **هندسه**، **دسترسی‌ها**، **جهت‌گیری**، **چشم‌اندازها** و **پرسپکتیو**، **توپوگرافی محل**، **وضعیت پوشش گیاهی**، **بافت شهری** شامل **میزان تراکم بناها**، **خیابان‌ها** و **پیاده‌روها** و **نسبت آن‌ها با یکدیگر**، **جنس مصالح**، **ترکیب‌بندی مصالح**، **ترکیب ابعاد و فرم‌ها در کنار یکدیگر**، **سازماندهی فضاها**، **همجواری بناها** با یکدیگر، **پیوند بناهای قدیمی و نو**، **خط آسمان**، **خط زمین** و **نوع اتصال به زمین** و بسیاری از این مسایل را در بر می‌گیرد.



- زمینه‌گرایی تاریخی
- **شواهد تاریخی** معماری و شهرسازی گویای این است که در گذشته معماری و شهرسازی در **توازن با محیط زیست** شکل می‌گرفته معماری سنتی با گرایش به سمت پایداری **بوم شناختی و اجتماعی** با احترام و توجه به منابع طبیعی و حفظ آن برای آیندگان شکل گرفته‌است.
- توجه به نیروهای زوال ناپذیری همچون آفتاب و باد و استفاده از آن‌ها برای بهبود بخشیدن به شرایط حرارتی فضای زیستی از دیرباز معمول بوده است.

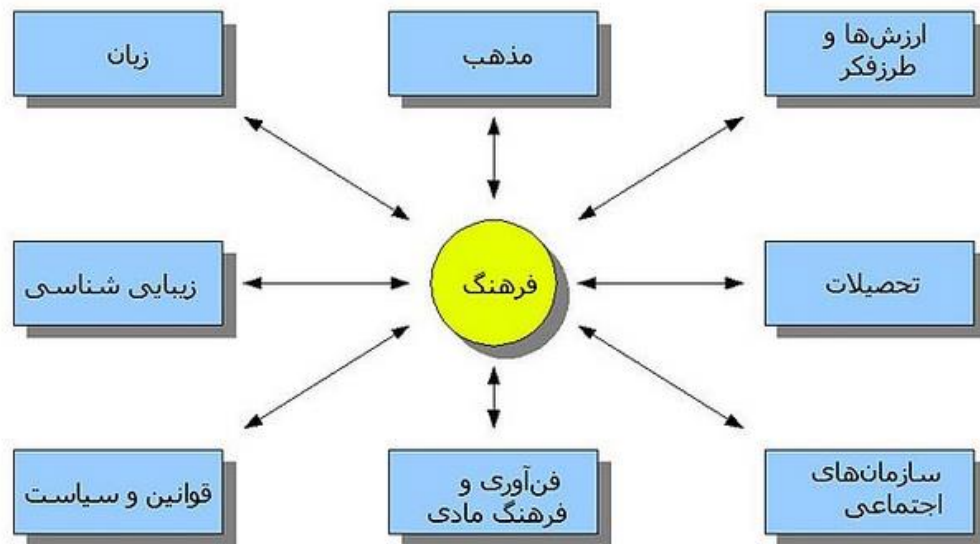


- زمینه‌گرایی اقلیمی:
- توجه به اقلیم زمینه و فاکتورهای اقلیمی که در آن معماری می‌کنیم می‌تواند سکوی پرشی برای پرواز به سوی معماری پایدار باشیم.
- دقت به این مهم راه برای استفاده از نیروی طبیعی نظیر خورشید باد و آب و غیره می‌کند و استفاده از منابع فسیلی را به حداقل می‌رساند لذا توجه به فاکتورهای اقلیمی منطقه نظیر خصوصیات اقلیمی هر زمینه باد- باران- تغییرات دمای هوا در شب و روز - دمای هوا- جریان هوا- وضعیت آسمان- آفتاب تابش و غیره امری ضروری است.



- معماری زمینه گرا تاکید بر توجه به محیط پیرامون دارد.
- بر این باور است که توازن میان معماری و محیط هم برای اثر هم برای زمینه عاملی موثر و تقویت کننده دارد.
- معماری هر بنایی بر اساس زمینه های فرهنگی، اجتماعی، تاریخی و کالبدی و اقلیمی و شرایط خاص سایت باید انجام پذیرد.
- هویت و فرهنگ منطقه از اهمیت بالایی برخوردار است.
- زمینه گرایی آن است که تابع هدف بزرگتر و عالی تر، یعنی خلق سیمای شهری مطلوب باشد.

فرهنگ



هویت

- هویت یا کیستی به مجموعه نگرش‌ها، ویژگی‌ها و روحیات فرد و آنچه وی را از دیگران متمایز می‌کند، گفته می‌شود.
- هویت عبارت است از مجموعه خصوصیات و مشخصات اساسی اجتماعی، روانی، فرهنگی، فلسفی، زیستی و تاریخی همسان که به رسایی و روایی بر ماهیت یا ذات گروه، به معنای یگانگی یا همانندی اعضای آن با یکدیگر دخالت کند و آنها را در یک ظرف مکانی و زمانی معین به‌طور مشخص و قابل قبول و آگاهانه از سایر گروه‌ها و افراد متعلق به آنها متمایز سازد.



- هویت انسانی، مقوله‌ای اجتماعی است.
- همه انسانها به هنگام تولد، فارغ از اینکه در کجای زمین به دنیا می‌آیند یا از چه تعلق قومی و قبیله‌ای برخوردارند، دارای ویژگی‌های یکسان نوع انسانی، در میان انواع موجودات زنده هستند و هیچ گونه تفاوت ماهوی با یکدیگر ندارند؛ بنابراین، مقوله هویت انسانی که در دوران رشد و تکوین انسان در جامعه شکل می‌گیرد، کاملاً اجتماعی و جامعه شناسانه است و ربطی به خون و نژاد و رنگ پوست و ... ندارد.



- معماری زبان است.
- هر سرزمین **زبان خاص** خود را دارد.
- مهمترین رکن زمینه گرایی **تداعی گذشته** است.
- باز خوانی گذشته به روش ایهام و استعاره.
- هر فضایی حس مکان خاصی را القاء می کند.

گوته



مزرعه ، جنگل ، باغ ، صرفا برای من

فضا بودند تا این که تو

عشق من

آنها را به مکان مبدل کردی




- منطقه گرایی:
- ایجاد حس تعلق
- خاطره انگیزی
- باعث آرامش انسان در محیط
- ثمره زمینه گرایی با رویکرد منطقه گرایی در معماری باعث خلق بناهای پایدار، خلاق، زنده



- مدرن شدن باعث بیگانگی و جدایی از ریشه های فرهنگی شد.
- منطقه گرایی کمک می کند به باز گرداندن آن چیزی که مدرنیسم از معماری حذف کرده است.
- حفظ خصوصیات خاص مکان
- معنا و حس مکان




- هویت بومی
- درونزایی
- میراث ملی
- ریشه های تاریخی
- هویت بومی مقدم بر هویت جهانی و بین المللی است.

- 
- سمفونی هارمونی شهرمان باید وزن دیگری بیابد.
 - کشورهای اروپایی واجد پیشینه معماری خیابانی است
 - پیشینه معماری خیابانی در کشور ما وجود ندارد.
 - **دهن کجی هایی** در معماری خیابانی امروزمان است.
 - معماری زمینه گرا نه تاکید بر تقلید نه مانع نوآوری و خلاقیت است.

- توجه به کالبدی پیرامون اثر معماری است که برای معماری و برای زمینه عامل مثبت و تقویت کننده است.
- معماری زمینه گرا با ایجاد محیط مطلوب بصری در مقیاس کلان تر از معماری می باشد.
- مسئولیت معمار در فضای شهر افزایش می یابد.
- زمینه گرا در معماری رنسانس رعایت شده و موفقیت این دوره را تضمین کرده است



- در ایران تقابل بین معماری و زمینه وجود دارد.
- بنا ضمن حفظ استقلال سبک و نوآوری نسبت به بناهای مجاور هم زیستی مسالمت آمیز داشته باشد.
- راه ها برای طراحی ساختمان جدید به صورت همگن و موفق با زمینه معماری می باشد.
- از فرمهای جدید برای دگرگون کردن و بهبود بخشیدن ساختمان جدید بهره می گیرد.

- 
- راه ها از نظر زمینه گرا راهی میانه و و رضایت بخش است، به جای تقلید و نوآوری افراطی روابط بصری مستحکم و روشنی که باعث آزرده گی نشود.
 - معماری زمینه گرا، باعث ایجاد هماهنگی بین ساختمان های مجاور می باشد
 - در نیم قرن اخیر ایجاد چنین هماهنگی از توجه معماران به دور مانده است.
 - حاصل آموزش معماری امروز به جای سازگاری بصری، ایجاد تقابل بین ساختمان قدیم و جدید بوده است.



- معماری معاصر کمترین اهمیتی به ترکیب می دهد.
- کروات خال خال، پیراهن راه راه و کت شلوار چهارخانه گویا برای لباس هم نگرانی ندارند.



- سازگاری بین معماری مدرن و زمینه مدرن آسان تر است.
- سازگاری بین معماری مدرن و زمینه غیر مدرن سخت تر است.
- بی توجهی و انکار زمینه اساسا ماهیت خود محورانه و ضد اجتماعی حرکت مدرن را نشان می دهد
- اگر ساختمان متفاوت نباشد از نظر معماران مدرن موفق و اصیل خلاق نیست
- عناد
- بی تفاوتی ظاهری



- مکتب مدرن :
- تاریخ را نامربوط دانسته.
- مکتب مدرن: عصر ما خاص است.
- مکتب مدرن: معماری ما باید با گذشته فرق کند
- خانه های مشابه شهرهای مدرن یکنواخت
- معماران این نسل نیاز چندانی به وفق با معماری گذشته ندیدند.
- چنان طراحی می کنند گویی در خلاء بصری قرار گرفتند.



- این اتفاق باعث ازردگی بصری شده است
- پایه ی مدرنیسم ۲۰۰ سال قدمت دارد.
- از تفکر رمانتیک سده های ۱۸ و ۱۹ نشات گرفته است.
- اوایل قرن گذشته انقلاب صنعتی موجب شکل گیری نخستین بازار انبوه برای انواع محصولات و از جمله آثار هنری گردید.
- بازار جدید با پسند های طبقه متوسط جامعه هماهنگ شد که بیشترین نقدینگی را برای خرید داشتند چه کلاه چه اثر نقاشی
- اگر خریدار نداشت بازرگانان رغبت نشان نمیدادند



- هنرمندان خواسته های سلیقه سازان را مد نظر قرار دهند
- هنرمندان رمانتیک علیه عامیانه شدن هنر خود شورش کردند
- شورش آنها باعث ابتکار و خلاقیت خاص شد
- هارولد اوزبورن: ابتکار نوعی معیار برای هنر و هنرمند بزرگ شد
- تاکید بر ابتکار زیاد شد تداوم بصری از بین رفت



نظریات رمانتیک:

برای شناخته شدن هنرمند:

- باید سلیقه های مردم را به استهزاء گرفت.
- هنرمند باید بیان شخصی داشته باشد و گر نه مقلد باقی می ماند.
- تاکید بر نبوغ و ابتکار جایگزین کیفیت شد.



- رنسانس
- نقاشی مسیح و مریم چندین بار ترسیم می شد
- تکرار مهم نبود
- هر هنرمند سعی در ارتقا کیفیت داشت



- در نیمه دوم قرن ۱۹
- نهضت اصلاحی در انگلستان به رهبری ویلیام موريس
- هدف: ارتقاء سطح ذوق و سلیقه طبقه متوسط بود
- ۱۸۹۰ شکست خورد
- زیرا طبقه متوسط ارتقا پیدا نمی کنند.
- شیفتگی و دل مشغولی به خلاقیت
- بیان احساس درونی هنرمند
- تمایل بر تاثیر روی اشراف



- در آغاز قرن حاضر
- زشت زیبا شده
- زیبا زشت شده
- آغاز نهضت مدرن در معماری کارخانه ----> قابل تحسین
- ویلای کارخانه دار ----> هدف استهزاء زیبایی شناختی
- اظهار مورخان ----> معماران چون اجازه دادند پرتوی استدلال و اصول هنری بر آثارشان بتابد.



- اصول و توجیه عملکردی- اقتصادی حاکم شد.
- واکنش خشن به ارزش های فاسد اشرافی
- امیل زولا- اسکار وایلد- جرج برناردشاو - کلایو بل
- تا الان میخواستند طبقه متوسط را تربیت کنند
- از این به بعد موضع تهاجمی به خود گرفتند
- آغاز مدرنیته



- وحی منزل عملکرد گرایی
- ساگاری با ساختمان قدیم، نامربوط بود
- سازگاری توهین محسوب میشد
- عده ای از معماری موضوع سازگاری جدید با قدیم را زیر سؤال بردند



- مدرنیست ها
- ساختمان باید نسبت به ساختمان های اطراف شاخص و بارز باشد
- ساختمان نمادی از آینده است
- آینده ارمانی



مدرس: مهري دهبان



- خوشبختانه یا متاسفانه
- رشد اقتصادی و اجتماعی شهرها طبق نظر مدرنیست ها به وقوع نپیوست
- معماری سنتی و مدرن همچنان با ترکیب نابهنجار در کنار یکدیگر قرار گرفتند.
- اندیشه مدرنیست ها کم سو شد.
- و متاسفانه تضاد میان سبک ها کاملاً ناگوار و خشن شده است.

- مدرنیست ها تاریخ را چه عملی و چه نظری محو کردند.
- آنها به غیر مدرن حمله کردند.
- ارتور تریستان ادواردز ۱۹۲۳ کتاب عادت خوب و بد معماری:
- تداوم در سیمای شهری
- انتقاد از عدم حساسیت معماران به زیبایی های خیابان ها
- احداث آسمان خراش در لندن موجب کم اهمیت شدن کلیسای جامع سنت پل خواهد شد.

کلیسای جامع سنت پل



مدرس: مهري دهبان



- مدرن برابر است با فرد گرایی خود محوری
- همه تقصیرها بر گردن معمار است
- حرص و طمع سازندگان مخرب سیمای شهر نیست، بلکه عدم بهره گیری معمار از قدرت و موقعیت حرفه ای خود است که مانع سوق کارفرمایان به راه حل های زیبا و مطلوب است.



- رابرت استرن : معمار و نویسنده پست مدرنیستها
- اصل ۱) زمینه گرایی: امکان توسعه یک ساختمان در آینده و تمایل به ایجاد ارتباط میان ساختمان و محیط پیرامون آن
- اصل ۲) اشارات و کنایه: اشاره به تاریخ معماری ارتباط بین فرم و شکل و مفاهیمی است که طی زمان یک شکل به خود گرفته
- اصل ۳) گرایش به آرایه ها: لذتی ساده از آرایه بندی ها در پست مدرن ها هم به زمینه ها بی توجهی شده است



- معماری زمینه گرا:

- ☐ خواستار حفظ وضع موجود نبوده

- ☐ مشوق و حفظ و مومیایی کردن شهرهای قدیمی نیز نمی باشد.

نظریه پردازها



The Failure of
Modern
Architecture

Brent C. Brolin

نظریه پردازها

- رابرت ونچوری:
- ونتوری وظیفه ی معماری خوب را در کامل کردن فضای شهری به صورتیک کل همبسته می بیند، نه در ساختن بناهایی مستقل و کامل درون آن.
- او باور دارد که هر جزء سهمی در تکامل یک فضا دارد و برای همین باید در برابر دیگر اجزاء نقشی تکمیلی بازی کند.
- همه ساختمانها نمی توانند دارای یک فرم و فلسفه باشند.
- هر بنایی بر اساس زمینه فرهنگی، اجتماعی، تاریخی، کالبدی و شرایط ویژه سایت طراحی و اجرا می شود.

نظریه پردازها

- او می گوید خوبی یک معماری به مانند یک کلیت، حل کامل همه ی مسائل اجزای فضایی و برابر با کامل بودن همه ی جزء ها و عناصر آن نمی باشد.
- ونتوری باور دارد که الویت با کلیت است و نه اجزای کار : « در صورتی که کلیت دارای منطقی درست باشد، می توان از نا منطقی بودن یک جزء نیز چشم پوشید.

نظریه پرداز ها

- برنت برولین:
- برولین را می توان جز اولین کسانی دانست که در زمینه ی زمینه گرایی به مطالعه و پژوهش پرداخته است
- وی در تلاش بوده با همکاری جامع شناس معروف جان زیسل به تدریج یکی از نخستین روش شناسی های طراحی رفتاری را شکل دهد
- با بررسی سیمای شهری، پیش مدرن من معتقدم که سبک های معماری تحت هر عنوان هر سبکی می توانند بدون از دست دادن ویژگی های خود با زمینه موجود همگونی مطلوب ایجاد کند.

- معماری زمینه گرا سعی دارد بدون ممانعت از نو آوری و خلافت و دوری از تقلید به ضرورت توجه به محیط کالبدی پیرامون اثر معماری بپردازد.
- توجهی که علاوه بر اثر معماری بر روی زمینه نیز تاثیر مثبت می گذارد.
- معماری زمینه گرا تلاشی است برای نشان دادن توان ایجاد محیط مطلوب بصری در مقیاس کلان تر از معماری.
- در این میان مهم آن است که بنا ها می توانند ضمن حفظ استقلال سبکی و نو آوری خود نسبت به بناهای مجاور نیز در همزیستی مسالمت آمیزی قرار گیرند.

- به زعم **برولین** "معماری زمینه گرا به مقوله سبک های معماری و چگونگی ایجاد هماهنگی میان ساختمان های مجاور مربوط به دوره ها و یا سبک های مختلف می پردازد.
- طی نیم قرن اخیر، موضوع توفیق در ایجاد چنین هماهنگی از توجه معماران به دور مانده است.
- معماری زمینه گرا نه تأکید بر تقلید دارد و نه مانع نوآوری و خلاقیت است. پیام آن ضرورت توجه به محیط کالبدی پیرامون اثر معماری است.



- این امر می تواند هم برای خود اثر معماری و هم برای زمینه عاملی مثبت و تقویت کننده باشد.
- هدف معماری زمینه گرا آشنایی با روش هایی است که برای ایجاد ارتباط بصری سازگار و همگون تر میان ساختمان ها، می توان از آن بهره جست
- دیدگاه معماری زمینه گرا آن است که اصول زیبایی خاصی که توسط گروه های مختلف مطرح می شود باید تابع هدف بزرگتر و عالی تر، یعنی خلق سیمای شهری مطلوب باشد، بطوریکه بدون توجه به اصول خاص زیبایی شناسی جدید، معماری مدرن به شکلی سازگار با معماری قدیم تلفیق شده باشد.

نظریه پردازها

- فرهاد احمدی:
- ارزش جهانی بودن در منطقه ای بودن است
- برای هر متنی طرح ویژه ای طراحی می شود
- مرکز فرهنگی دزفول قابل اجرا در اصفهان نیست



مدرس: مهري دهبان



مدرس: مهری دهبان

نظریه پردازها

- **ونگ شو:**
- دارای حس قوی پیوستگی فرهنگی و سنت روح بخش دوباره به مکان و هویت تاریخی
- معماری برخاسته از حس فرهنگ و مکان خاص
- نقطه آغازین همیشه سایت است
- زندگی، مردم، آب و هوا قبل من وجود داشته اند.
- خاطره جمعی و محلی مردمان



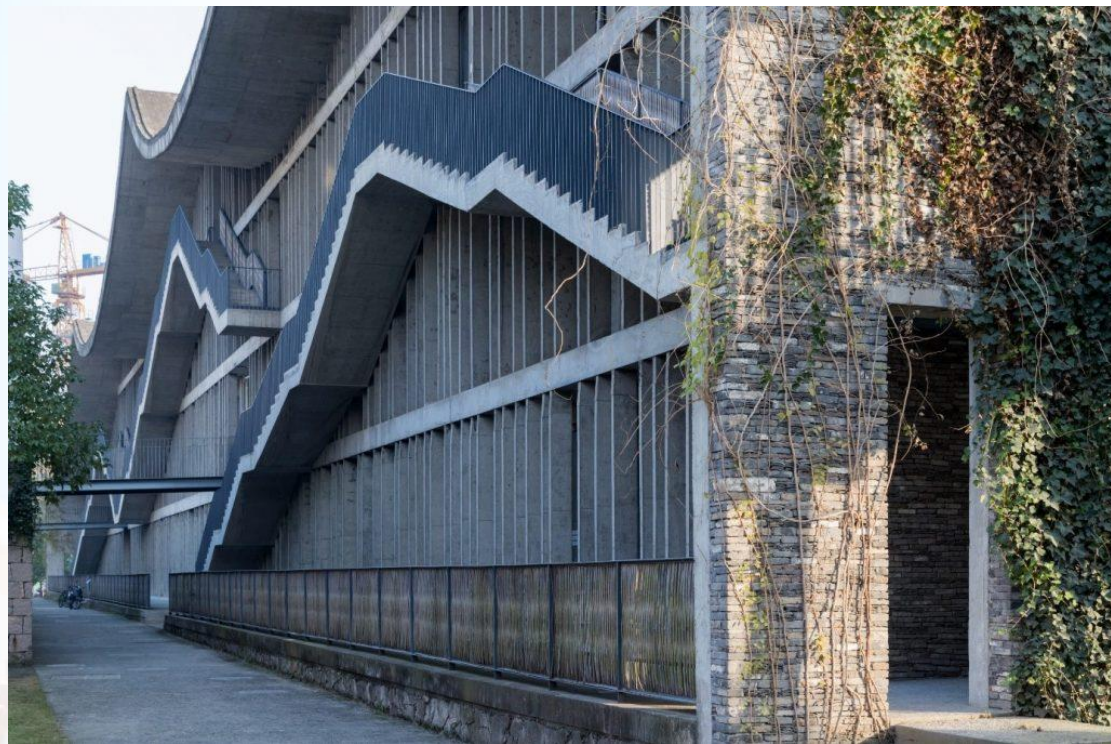
مدرس: مهري دهبان



مدرس: مهري دهبان



مدرس: مهري دهبان



مدرس: مهری دهبان



مدرس: مهري دهبان

نظریه پردازها

آنتونی تاگنات:

- آنتونی تاگنات نوآوری در زمینه را با در نظر گرفتن قواعد زیر مجاز می شمارد:
- سازگاری مقیاس عناصر با زمینه
- پیوستگی نما به منظور ایجاد رابطه میان بناها
- ارتفاع طبقات و سلسله مراتب بلندی بناها
- انسجام تک بنا
- ردیفی شدن بازشوها
- انتخاب، کاربرد و ترکیب مصالح
- سیمای بام خانه ها
- نسج و رنگ بناها
- تنوع محلی
- آب و هوا و گیاهان

- **کامیلوست:** ارزش هر بنا به رابطه ای فضایی است که با محیط خود برقرار می کند
- **ادموند بیکن:** ارتباط بین ویژگی های ساده و ابتدایی فضاها و نمادهای شهری است
- **برنت سی برولین:** طراحی در درون زمینه لزوما تقلید نیست داشتن ویژگی های مشترک کفایت می کند.



- **مریل گنیس:**
- **فرم:** فضا، شکل، مقیاس، تناسبات، جزئیات، مصالح، بافت و رنگ
- **رفتار افراد و گروه ها با گردش در سایت بنا**
- **اقلیم:** مصالح، رنگ ها، بازشوها، فشردگی احجام، فرم
- **احجام، سقف ها و...**

مریل گنیس:

- زمینه گرایی در معماری و شهرسازی «مریل گنیس» (۱۹۸۰) زمینه را در معماری تحت سه موضوع کلی ، الگوهای فرمی، فعالیتی و اقلیمی دسته بندی می کند که در زیر به معرفی هر کدام پرداخته می شود:
- الف) الگوهای فرمی: فرم در اینجا البته عناصری چون فضا، شکل، مقیاس و تناسبات جزئیات مصالح بافت و رنگها را در بر می گیرد.
- این عناصر در دو بعد جغرافیایی و زمان می توانند برای ارتباط معماری با زمینه اش مورد استفاده قرار گیرند. بعد جغرافیایی را می توان در سه مقیاس مطرح کرد.



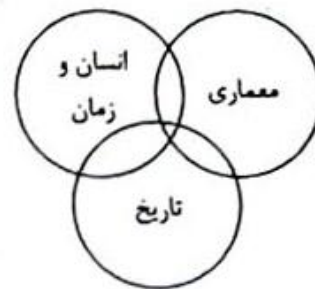
- ۱. ارتباط بنا با بناهای مجاور و در فاصله کاملاً قابل دید و درک. نمونه چنین ارتباط با زمینه اطراف را می‌توان در نماهای شهری و جانمایی جدید در سایت‌های تاریخی شاهد بود.
- ۲. مقیاس بعدی زمانی است که بنا نه با محیط لزوماً مجاور که با سایت اطراف ارتباط برقرار می‌کند.
- ۳. سومین اتصال با سایت در مقیاس منطقه‌ای قابل حصول است. علاوه بر ابعاد فاصله‌ای و بصری بنا می‌تواند در بعد زمان (گذشته، حال و آینده) نیز با محیط اطرافش ارتباط برقرار کند.

- در مرکز «کلمبوس» ، «پیتر آیزنمان» هندسه مجموعه اش را با نوعی لایه شناسی تاریخی از «سایت/ پالیمستی» به گذشته شهر ارتباط می دهد. هر چند در این موارد دریافتن و کشف این ارتباط با سایت به وضوح موارد قبلی نیست.
- (ب) الگوهای فعالیتی: در زمینه فعالیتها، گردش در فضای سایت بنا رفتار افراد و گروهها از جمله عواملی هستند که می توانند بنا را با زمینه اش مرتبط کنند.
- (ج) الگوهای اقلیمی: اقلیم که تاثیر خود را در مصالح، رنگها و بازشوها، فشردگی احجام . فرم آنها، سقف ها و... بروز می دهند.

نگرش به فضا

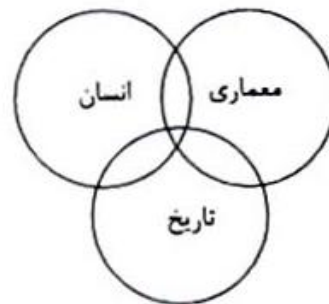
چکیده موضوعات مورد بررسی در بخش نگرش فضا

زوی انسان را یک موجود با حرکت
پیمایشی در فضا می بیند. فضا تنها با
حرکت او تعریف می شود. تاریخ معماری
نیز میدانی برای اثبات نظریه حرکت در
فضاست.



نگرش به فضا

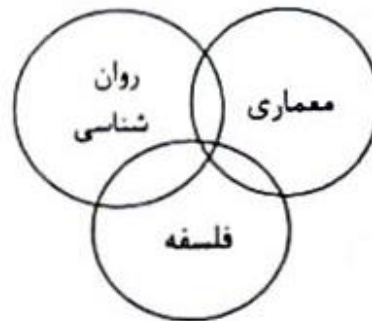
گیدنین انسان را ناظر و حرکت کننده در
فضا می بیند. اما مانند زوی تأکید بر حذف
اهرام ثلاثه یا پارتنون از حوزه معماری ندارد
و آنها را بخشی از تاریخ تصور فضایی
می بیند. تاریخ برای او اهمیت اساسی دارد و
معتقد است هر آنچه بدست می آورد از
تاریخ است.



گیدنین

نگرش به فضا

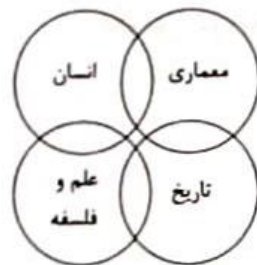
شولتز موضوع را عمیق تر دیده و انسان و روان او را مطرح می نماید. از هستی شناسی هایدگر در عالم فلسفه نیز بهره می گیرد. کار جدید او پیوند بین این سه دنیای مختلف بود که در نوع خود در زمان ارایه آن نو بود. در کتاب مفهوم سکونت سه عامل ریخت شناسی، گونه شناسی و موضع شناسی را در مقیاسهای مختلف فضای مصنوع انسانی مورد بررسی قرار می دهد.



شولتز

نگرش به فضا

منصور فلامکی



میرمیران

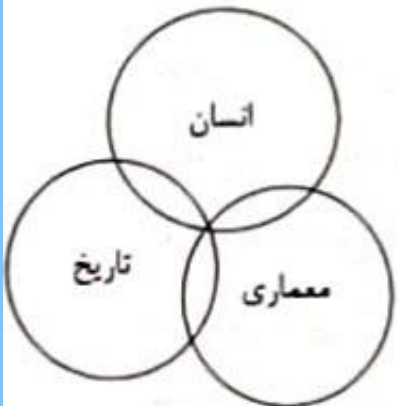
فلامکی گرد آورنده مباحث درباره فضا از ۶۰ سال گذشته تاکنون است. در دنیای معماری به فضا و شکل اشاره می کند. هر دو این موضوعات مقولاتی هستند که در ۶۰ سال گذشته مورد بحث محققین معماری در کشورهای گوناگون بوده است. درباره درک انسان به کارهای مرلوبونتی و دیگران اشاره دارد و به نحوه درک از دیدگاه عطار نیز توجه دارد. بخشی از کار او درباره بحث زمان و معماری است که در اینجا به دنیای فیزیک و علوم ریاضی وارد می شود. دکتر فلامکی به تاریخ اندیشه های معاصر معماری به شکل قابل توجهی پرداخته است و مبنای کار او برای رسیدن به نظریه آفرینش اثر، شناخت مبانی نظری گذشتگان است. یکی از نکات مثبت روش او پرداختن به دانشمندان ایرانی و فرهنگ ایرانی درباره مقولات چهارگانه فضا، شکل، زمان و ادراک است.

مدرس: مهری دهیان

نگرش به فضا

و ادراک است.

میرمیران




میرمیران مانند گیدئین پیوند دهنده سه دنیای معماری، انسان و تاریخ است. به نظر او تکامل معماری از ماده به فضا است و بر این اساس به تاریخ معماری مراجعه می‌نماید و براساس دید خود نمونه‌ها را دست چین می‌کند. انسان خالق اثرات و وجه خلاقیت او بسیار مهم است.



اصول و معیارهای طراحی بدنه شهری

- طبیعی
- گشودگی
- فضای تعریف شده
- نظم
- مشابها
- رنگ
- مداومت
- خوانایی
- انسجام
- تقارن
- آسایش و ایمنی
- قابل سکونت
- تجانس
- استعاره
- معنا
- جزییات
- تشابه خانوادگی



۱. **نظم**؛ نظم به معنای وسیع کلمه مبین وضع و کیفیتی است که دارای نظام و ترتیب باشد. حالتی به دور از آشفتگی و بهم‌ریختگی. ویتروویوس^۵ نظم را اولین اصل از اصول ششگانه‌ای می‌داند که معماری وابسته به آنهاست. وی معتقد است که نظم به اجزای متفرق یک اثر اندازه درخور می‌بخشد و میان آنها توافق و تناسب به‌وجود می‌آورد و این امر را تنظیمی بر اساس کمیت می‌داند، بدان معنا که اگر تمام اثر بر اساس مدول‌هایی از اجزای خود اثر طراحی و ساخته شود، کل اثر یکنواخت و منظم می‌گردد (ویتروویوس، ۱۳۸۸). این روشی است که در یونان باستان مکرراً در طراحی معابد مورد استفاده قرار می‌گرفت و تمام بنا بر اساس مدول‌هایی برابر با قطر ستون در پایه طراحی می‌گردید که در بخش تناسبات نیز مجدداً به این موضوع پرداخته می‌شود. همچنین از دیدگاه پالادیو نظم در تطابق و همخوانی اجزاء نسبت به کل و کل نسبت به اجزاء پدید می‌آید.

آلبرتی می‌نویسد: هر چیزی باید به اندازه صحیحی تبدیل شود، به طوری که ارتباط تمام اجزاء با هم فراهم گردد، جزء سمت راست با جزء سمت چپ، اجزای پایین‌تر با اجزای بالاتر، به طوری که هیچ‌چیز نتواند نظم را برهم زند، بلکه هر چیزی به پیروی از زوایای دقیق و خطوط همانند در جای خود قرار گیرد [13].




نظم در طراحی بدنه‌ها: در طراحی بدنه‌های شهری می‌توان نظم را از طریق تکرار عاملی مفروض در تک نماها دنبال کرد. این بدان معناست که اگر ترکیب‌بندی خاصی در تک نماهای ساختمان‌های مجاور هم به صورت متعدد تکرار شود این عامل مفروض خودبه‌خود تمامی جداره را نظم می‌بخشد.



۲. **وحدت:** کلی مطلوب که در نتیجه اتحاد و توافق اجزاء فراهم شده باشد نه تنها ترکیبی برخوردار از نظم پدید می‌آورد بلکه نشان‌دهنده وحدت نیز هست. آرایش و نظم و ترتیب و نسبت و تناسب روزنه در بدنه یکی از مهمترین عوامل موجد وحدت شکلی و استحکام بصری در نماست و این خصوصیت نه تنها در یک نما بلکه در مجاورت با نماهای دیگر مطرح است [۵].

وحدت در طراحی بدنه ها: وحدت نما حاصل یگانگی و تقویت محور مرکزی، تقسیم و ترتیب و ارتباط روزنه‌ها، نسبت درست سطوح باربر به سطوح پنجره‌ها و ایجاد تعادل میان نیروهای بصری در یک نماست. وحدت مجموعه نماها به مثابه یک کل در نتیجه ارتباط و مجاورت مطلوب نماها فراهم می‌آید [۵]. در بدنه‌های شهری مفهوم وحدت به مفهوم هماهنگی بسیار نزدیک می‌شود. در اینجا وحدت به معنای ترکیب، هماهنگی و مجاورت نماهای گوناگون به گونه‌ای است که در قالب یک کل قابل درک باشند، هر نما با نماهای دیگر هماهنگ بوده و جداگانه به نمایش خود نپردازد.



۳. **تعادل:** تعادل به معنای همبستگی و برابری اجزاء و نیروهای آن‌ها در یک ترکیب است. در هنرهای تجسمی این مفهوم با برابری نیروهای بصری در نقاط مختلف یک اثر بررسی می‌گردد. بر این اساس است که گروتر معتقد است که سیستم ادراکی انسان زمانی تعادل را درک می‌کند که کلیه نیروهای واقع در میدان دید بطور متقابل یکدیگر را خنثی کنند. این مفهوم را معمولاً با تصویر یک ترازو مقایسه می‌کنند. زیرا در ترازو می‌بایست نیروهای مساوی در دو سوی تکیه‌گاه قرار بگیرند تا تعادل ایجاد شود. از این بیان می‌توان به اهمیت نقش تقارن در ایجاد تعادل پی‌برد.

تعادل در طراحی بدنه‌ها: تعادل در بدنه فضاهای شهری عبارت است از همتراز یا مساوی کردن وزن‌های بصری در نما. برای دستیابی به آرامش در نما، تمام نیروهای بصری در یک نما باید یکدیگر را خنثی کنند. برای مثال جمع نیروهایی که در جهت افقی قرار می‌گیرند، باید با جمع نیروهایی که در جهت عمودی واقع شده‌اند به حال تعادل درآیند [۵].


هرچند ترکیب متقارن (و دارای مرکزیت) دارای تعادل کامل است، ترکیب نامتقارن نیز می‌تواند به صورتی به تعادل انجامد. ترکیب متعادل ترکیبی است که استحکام لازم را دارا است. ممکن است نمای بنایی به خودی خود دارای تعادل نباشد، اما در ترکیب با نماهای دیگر تعادل حاصل شود [۵]. نمایی متعادل است که اگر تناسب کلی بدنه، عمودی است، اجزایش امتدادهای افقی و اگر تناسب کلی بدنه، افقی است، اجزایش امتدادهای عمودی ایجاد کنند.



۴. **نسبت، تناسب:** منظور از تناسب، رابطه میان ابعاد مختلف یک فضا یا یک شیء و یا یک ترکیب است، رابطه‌ای مستقل از اندازه [۵]. تناسب ارزشی است ذهنی که تنها در ارتباط با شکل قابل بررسی است. تناسب حاکی از آن است که بین اندازه‌های مختلف چه نسبت‌هایی وجود دارد در صورتی که مقیاس گویای اندازه‌های واقعی است [۱۴].

تناسب در طراحی بدنه: در یک نما، نسبت اندازه اجزا به هم و نسبت اندازه آن‌ها به تمام نما به مثابه یک کل کوچک اهمیت دارد. در مجموعه نماها (کل بزرگتر)، سلسله ارتباطات میان اجزاء یک بدنه و بدنه‌ها با هم و همچنین بسیاری عناصر دیگر که ناظر را احاطه کرده‌اند اهمیت دارند [۱۵]

یکی از مواردی که ترکیب کلی نمای توده محصورکننده را زشت جلوه می‌دهد، نسبت نامطلوب ارتفاع طبقه همکف نسبت به سایر طبقات است. ترکیب توده بدنه خیابان در دو، سه طبقه اول و به ویژه همکف که مغازه‌ها و ورودی‌ها را شامل می‌شود



۵. **مقیاس:** مقیاس در واقع مقایسه مجموعه‌ای از اندازه‌ها و نسبت‌ها در نماها و عناصر شهری با یکدیگر است و مقیاس انسانی به ارتباط قامت انسان با نمای فضای شهری مربوط می‌شود[۵].

مقیاس در طراحی بدنه: ابزاری برای بیننده لازم است که بتواند به کمک آن ابعاد فضا را در طول و ارتفاع تعیین نماید. عناصری با مقیاس مشخص که در هر دو بعد عمودی و افقی در فضا قرار گیرند تا این اندازه‌گیری را تسهیل نماید. سلسله مراتب ابزاری که بعنوان مقیاس بکار گرفته شده است باید بگونه‌ای باشد که تعیین ارتفاع ساختمان را ساده و قابل درک نماید. برای مثال مقیاس مرجع برای تعیین ابعاد مجموعه بزرگتر می‌باید در اندازه‌ای باشد که برای اکثر مردم آشنا باشد. منتهای بزرگتر این سلسله مراتب، مقیاس می‌تواند ارتفاع یک ساختمان دو طبقه تجاری باشد. در منتهای دیگر طیف، عناصری در مقیاس انسان، ابزار مناسبی برای تعیین اندازه می‌باشد[۴].

سبک معماری معاصر در ساختمان‌های مرتفع، نمای ساختمان را بصورت پوسته‌ای منسجم و یکپارچه و بدون کوچکترین شکستی از بالا تا پایین در پیکر بنا شکل داده است. ممکن است بریدگی‌ها و تورفتگی‌ها در ساختمان وجود داشته باشد، اما سطح بیرونی همواره پاک و دست نخورده باقی بماند. چشم براحتی بر این سطح لغزنده و تا بی‌نهایت کشیده می‌شود و فقدان هرگونه نقطه و علامت مکشی عابر پیاده را برای درک مقیاس انسانی فضای خیابان دچار مشکل می‌کند[۴].



۶. **هماهنگی**^۶: هماهنگی یا هارمونی نظمی است که بین اجزای تشکیل دهنده یک پدیده یا اثر وجود دارد. «هماهنگی زیبایی و متوازن بودن اجزا است. این امر آنگاه پدید می‌آید که اجزای یک اثر ارتفاعی متناسب با طولشان، در یک کلام، آنگاه که همه اجزا در عین تناسب باشند» [۱۶]. این گفته از ویتروویوس معرف سنت معماری در دوران کلاسیک است. این سنت ریشه در یونان باستان داشت و در دوران رنسانس مجدداً احیا شد. ارتباط «هماهنگی» یا «تناسب» در این دوران بسیار حائز اهمیت بود.

هماهنگی در طراحی بدنه: توسلی یکی از علل هماهنگی در فضای یک اثر معماری یا شهری را به کار بردن یکی از انواع طاق‌ها یا مجموعه درها اما با تناسبات مختلف می‌داند و از فرانک آر^۷ نقل می‌کند که هماهنگی در ترکیبات معماری به کارگرفتن اشکال و اجزای ساده هندسی است و هر اندازه تنوع شکلی اجزاء زیادتر باشد حصول هماهنگی دشوارتر می‌شود [۵].



۷. **پیوستگی و تداوم:** بدنه خیابان وقتی مفهوم پیدا می‌کند که میان ارکان و اجزاء بناها و به عبارت دقیق‌تر میان ریتم‌های عمودی و افقی، پنجره‌ها، ورودی‌ها، سطوح عقب نشسته و پیش‌آمده نما، سطوح پر نما، رنگ، مصالح ارتباط وجود داشته باشد. این ارتباط موجب پیوستگی و تداوم در ترکیب و گردش آرام چشم ناظر بر روی یکنه، از ساختمانی به ساختمان دیگر می‌شود. فقدان چنین ارتباطی بریدگی و گسستگی دید ناظر را در پی خواهد داشت و تکرار فراوان این وضعیت آرامش بصری را از میان خواهد برد[۵].

پیوستگی و تداوم در طراحی بدنه: طرح بنای جدید در خیابان اگر از خط و ردیف (بناهای) خیابان پیروی کند، سیمای خیابان را خوشایند می‌کند. پیش‌آمدگی و عقب نشستگی بناها در مسیر یک خیابان جذابیت بصری فضای خیابان را از بین می‌برد. سیمای خیابانی می‌تواند جالب باشد که مجموعه پیوسته و مرتبط ساختمان‌ها خط فضای خیابان را تعریف کند. به عبارت دیگر، ترتیب استقرار ساختمان‌های لبه خیابان در خط مسیر خیابان باشد[۵].



۸. **ریتم:** مفهوم ریتم با مفهوم تکرار ارتباط قوی دارد. به عنوان مثال یک تک ستون، تنها به عنوان نقطه یا دایره‌ای در صفحه قابل بحث است که ممکن است فقط مبین شیوه ستون‌سازی خود باشد. اما همین که دو ستون در کنار هم قرار گرفتند معرف خاصیتی بیشتر هستند. آنها یک ریتم با حرکت ایجاد می‌کنند [13]. علاوه بر تکرار، ریتم با حرکت نیز ارتباطی نزدیک دارد. تکرار عناصری مشابه در کنار هم که باعث القای احساس حرکت شده و چشم را به حرکت وا دارند پدید آورنده ریتم هستند.

ریتم در بدنه‌های شهری: به عقیده توسلی ریتم بایستی در بدنه‌های شهری به نحوی به کار گرفته شود که موجب ایجاد یکنواختی نگردد. زیرا که تکرار بیش از حد المانی در نما بدون هیچ نقطه‌ی تأکیدی، چشم را خسته کرده و باعث یکدستی و یکنواختی نما می‌گردد.



مدرس: مهري دهبان



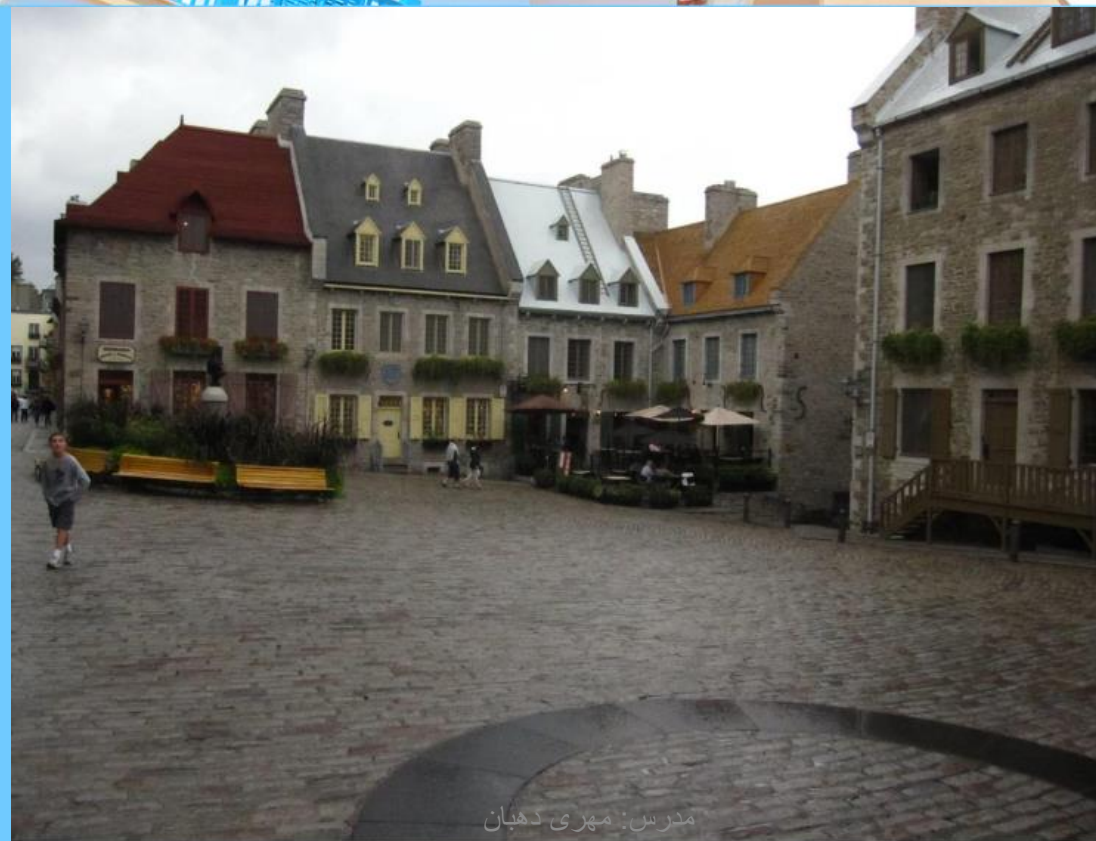
مدرس: مهري دهبان



مدرس: مهری دهبان

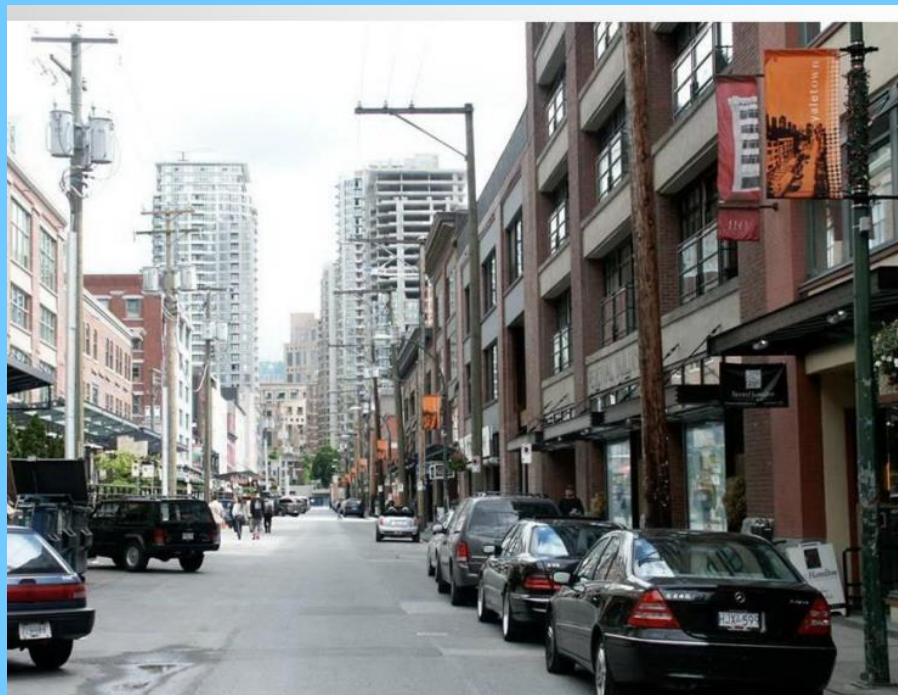








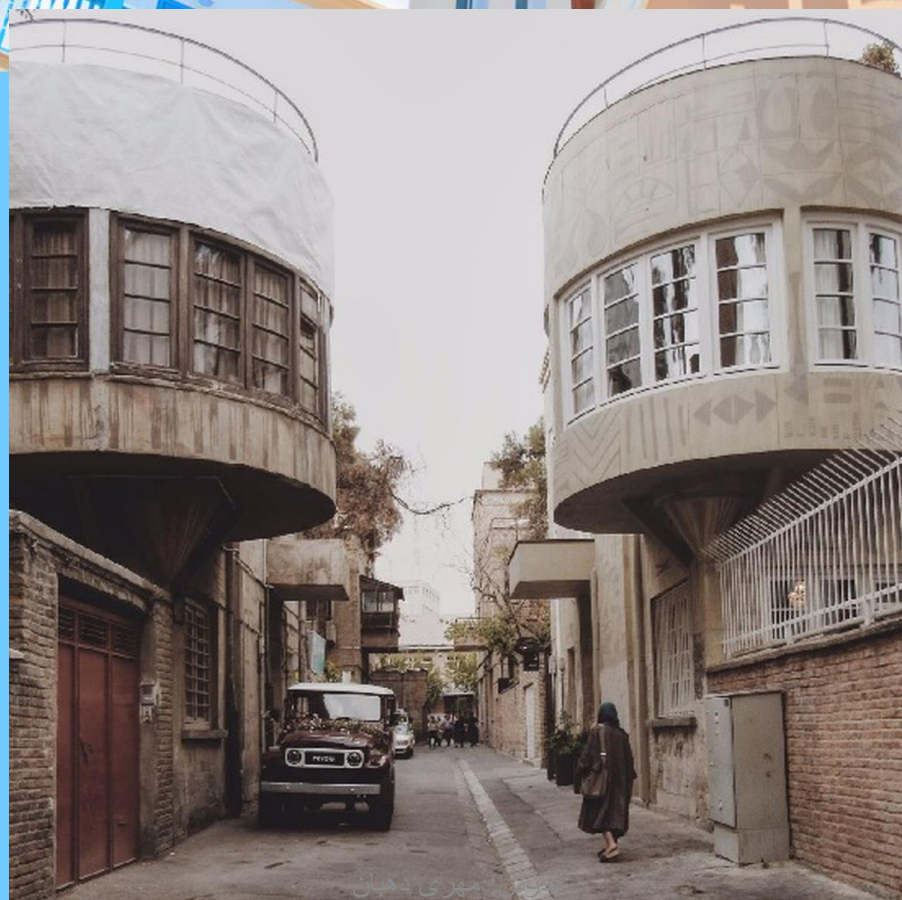
مدرس: مهري دهبان



مدرس: مهري دهبان



مدرس: مهري دهبان





و اما پایتخت









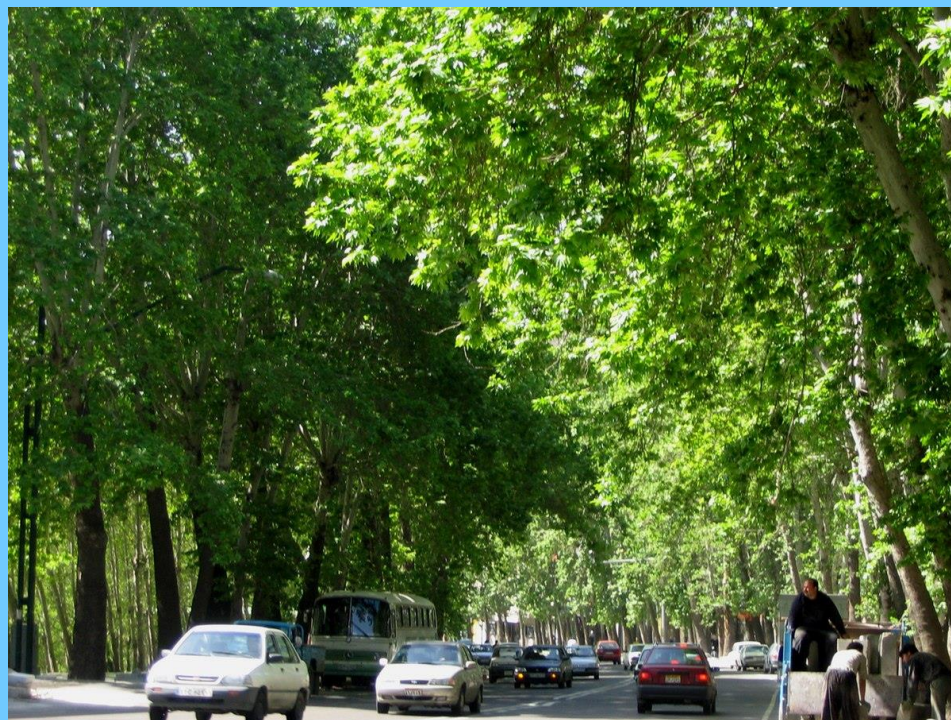
مدرس: شهری دهقان



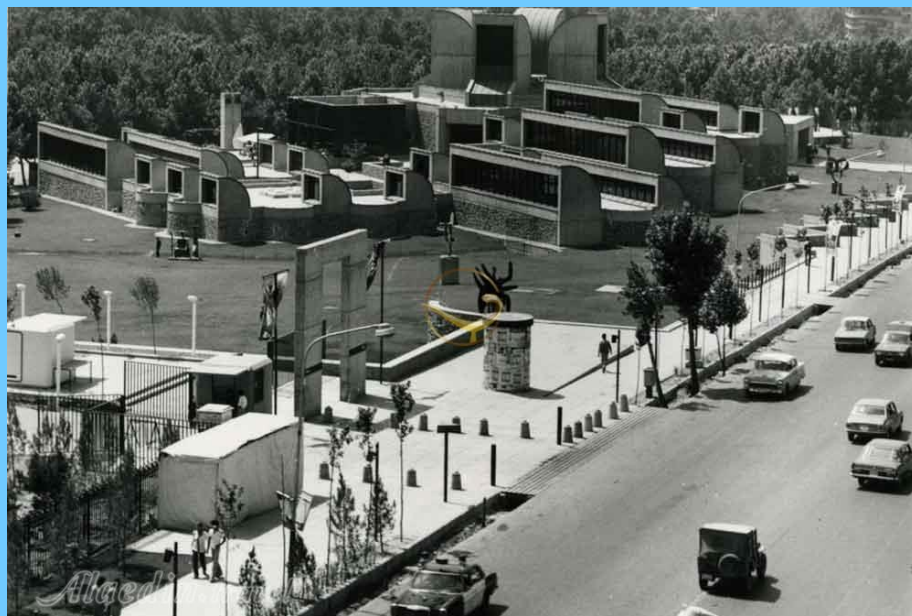
مدرس: مهري دهبان



مدرس: مهري دهبان



مدرس: مهري دهبان



مدرس: مهري دهقان



مدرس: مهري دهبان



مدرس: مهری دهبان



مدرس: مهري دهبان

آرایه های ادبی

مدرس: مهري دهقان

- واج آرایي

- واج آرایي: در ادبیات، شاعران و نویسندگان از زیبایی تکرار حرف برای زیبایی سخن و تأثیر گذاشتن آن بر مخاطب از واج آرایي استفاده می کنند. مثال : جان بی جمال
جانان میل جهان ندارد / هر کس که این ندارد حَقّا که آن ندارد. (در این بیت، واج آرایي با تکرار صامت «ج» رعایت شده است).

• تکرار:

اگرچه کلمه در جمله به صورت دوبار یا بیشتر بیاید به طوری که موسیقی درونی را افزایش دهد و تأثیر سخن را بیشتر کند، به این آرایه ادبی «تکرار» گفته میشود.

مثال: از در در آمدی و من از خود به در شدم / گویی گزین جهان به جهان دگر شدم.
(در این بیت، از تکرار کلمه های «در» و «جهان» برای زیبایی شعر استفاده شده است).

- مراعات نظیر (شبکه معنایی):
- اگه چند تا واژه را طوری استفاده کنید که از نظر جنس، نوع، مکان و زمان با هم تناسب داشته باشند، به این آرایه “مراعات نظیر” گفته میشود.
- مراعات نظیر، از پرکاربردترین انواع آرایه های ادبی در شعر و نثر فارسی است.
- مثال : ابر و باد و مه و خورشید و فلک در کارند / تا توانی به کف آری و به غفلت نخوری. (در این بیت، واژه های ابر، باد، مه، خورشید و فلک همه از یک مجموعه هستند).



- جناس :
- در لغت به معنی هم جنس بودن است.
- در صنایع بدیع، جناس آرایه‌ای است که در آن دو یا چند کلمه که در تلفظ شبیه هم یا هم جنس اما در معنی مختلف باشند، به کار می‌رود.
- بیت معروف زیر از خیام آرایه جناس دارد که در آن، «گور» اول همان حیوان معروف و «گور» دوم به معنی قبر است:
- بهرام که گور می‌گرفتی همه عمر
- دیدی که چگونه گور بهرام گرفت؟



- کنایه:

- حرفی که دو تا معنی دارد. یه معنای ظاهری و نزدیک به ذهن و یک معنای باطنی و دور از ذهن که در ادبیات، معنی باطنی و دور از ذهن مدنظر است و باعث ایجاد آرایه ادبی میشود.

- مثال ادبی:

بیفشرد چون کوه پا بر زمین / بخایید دندان به دندان کین (هردو مصراع، کنایه از ابراز شدت خشم است چون داره میگه پاهاش رو محکم کوبیده بر زمین و دندان هاش رو از شدت کین بهم فشار داده است).

• سجّع:

• گاهی کلماتی در جمله است که آهنگ شبیه بهم دارند.

• به این آرایه ادبی سجّع گفته میشود و به نثری که سجّع داشته باشد «مسجّع» می گویند.

• در ادبیات، سجّع میتواند موسیقی درونی (لفظی) و تأثیر کلام را افزایش دهد و سجّع بیشتر در نثر به کار میرود اما گاهی در شعر هم کاربرد دارد.

• مثال: هر که سخن نسنجد از جوابش برنجد. (آهنگ کلمه “نسنجد” و “نرنجد” شبیه هم است).

• مثال ادبی:

هنگام تنگ دستی در عیش کوش و مستی / کاین کیمیای هستی، قارون کند گدا را (تنگ دستی، مستی، هستی واژه های سجّع هستند).



- مبالغه (اغراق):
- در واقع وقتی میخواهید در مورد شخص یا یه صحنه توصیف کنی و این توصیف به صورتی است که از نظر عقل و عادت محاله!
- مثال: هر وقت باران می بارد با خود می گویم، لابد دل آسمان برایت تنگ شده است (اغراق از اینکه آسمان هم دل دارد!).
- مثال ادبی:
- زسم ستوران درآن پهن دشت / زمین شد شش و آسمان گشت هشت. (یعنی از شدت سم کوفتن اسبان و کثرت سوارکاران، یک طبقه از هفت طبقه زمین، به صورت گرد به آسمان رفت و درنتیجه زمین شش طبقه شد و آسمان هشت طبقه شد!!



- استعاره
- استعاره در لغت به معنی عاریت گرفتن است و استعمال کلمه‌ای در غیر معنی حقیقی خودش به منظور تشبیه.
- در واقع، می‌توان چنین گفت که استعاره همان تشبیه است که در آن، یکی از طرفین تشبیه (مشبه و مشبه‌به) حذف شده است. به عبارت بهتر، در استعاره کلمه‌ای را به جای کلمه‌ای دیگر قرار می‌دهیم به این شرط که مشابهت داشته باشند. یکی از دلایل استفاده از استعاره، تکراری شدن تشبیهات مختلف و رایج آن بین عامه مردم است.



مدرس: مهري دهبان



مدرس: مهری دهبان

روشهای ایجابی و سلبی

۱. هماهنگ با زمینه تاریخی - موزه قران

۲. اتصال و عقب نشینی -

۳. جداگزینی و جداسازی - رایشتاک

۴. غیر قابل رویت - شفافیت - موزه لوور

۵. تلفیق تدریجی حجم و نما

۶. نقاشی بر روی دیوار بنای شهری - نقاشی دیواری -

۷. استتار - پوشش گیاهی روی بدنه

۸. انتخاب ساختار سازه ای مناسب

- ایران



مدرس: مهري دهبان



مدرس: مهری دهبان



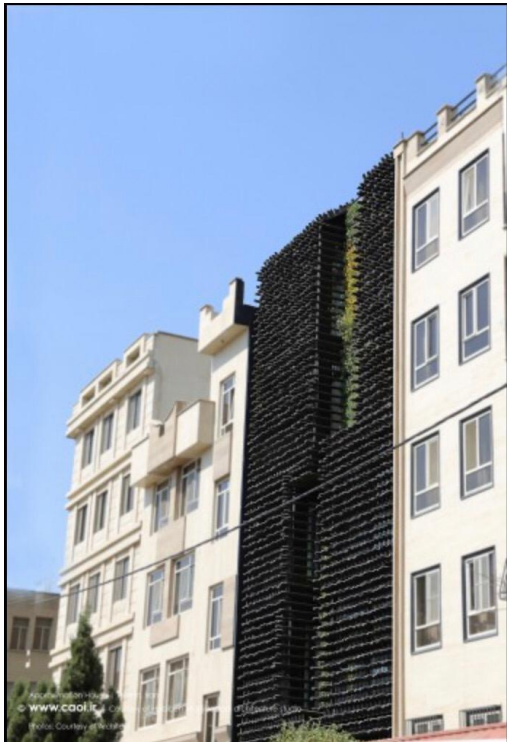
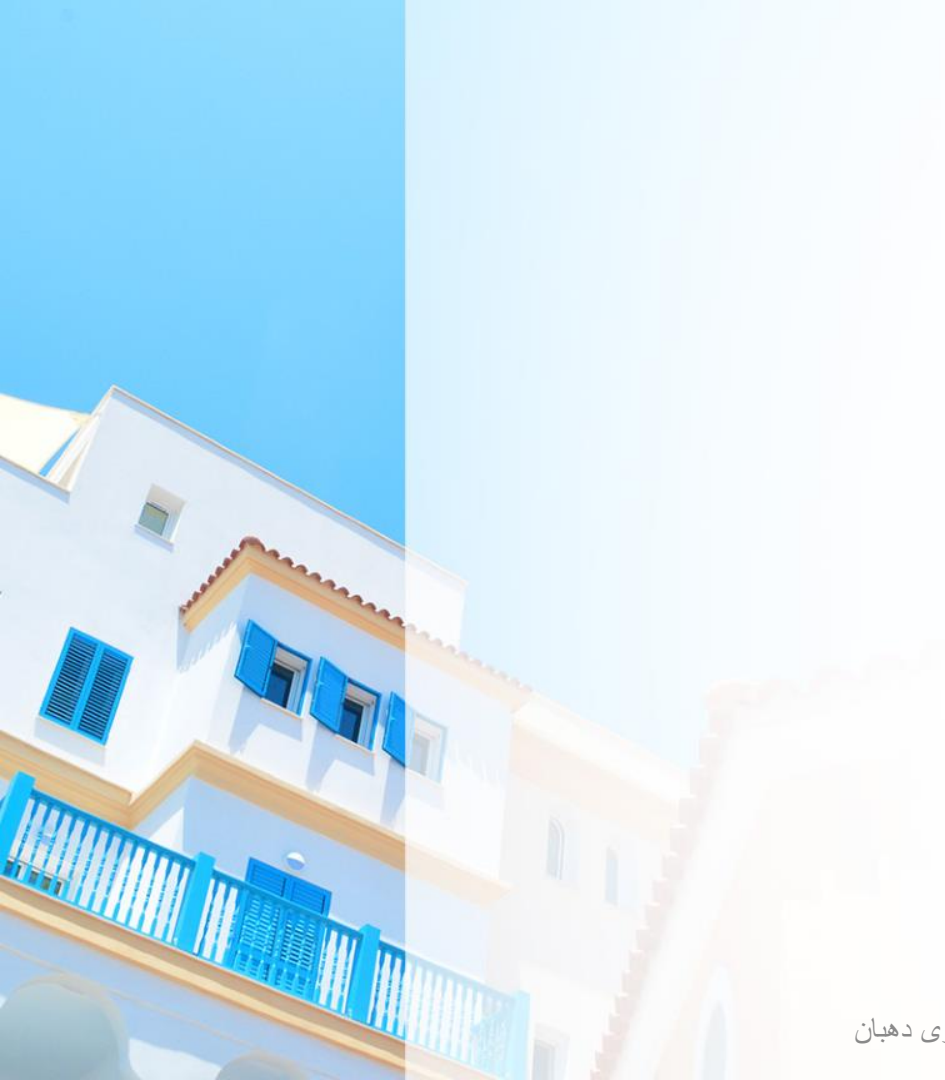
مدرس: مهري دهبان



مدرس: مهري دهبان

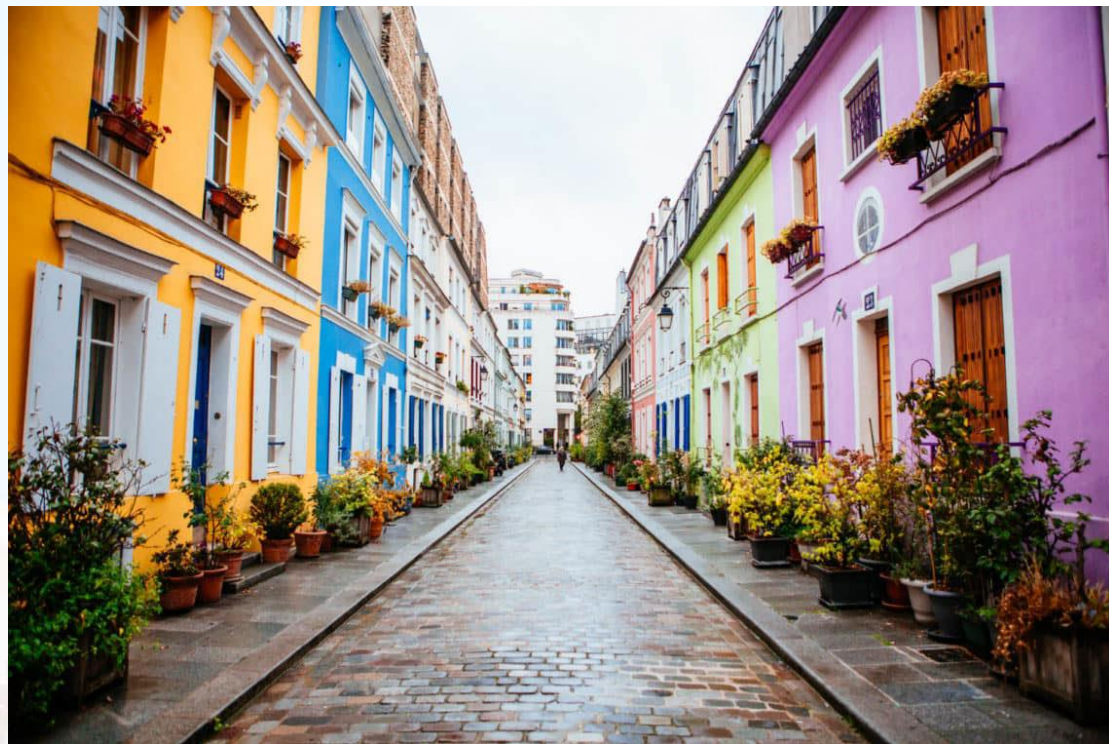


مدرس: مهری دهبان



مدرس: مهري دهبان

• فرانسه



مدرس: مهري دهبان



مدرس: مهري دهبان



مدرس: مهري دهبان



مدرس: مهري دهبان



Find  Tour

WWW.FINDATOUR.CO

مدرس: مهري دهبان



مدرس: مهري دهبان

• آلمان



مدرس: مهري دهبان



مدرس: مهري دهبان



مدرس: مهري دهبان



مدرس: مهري دهبان

• اسپانیا

مدرس: مهری دهبان



مدرس: مهري دهبان

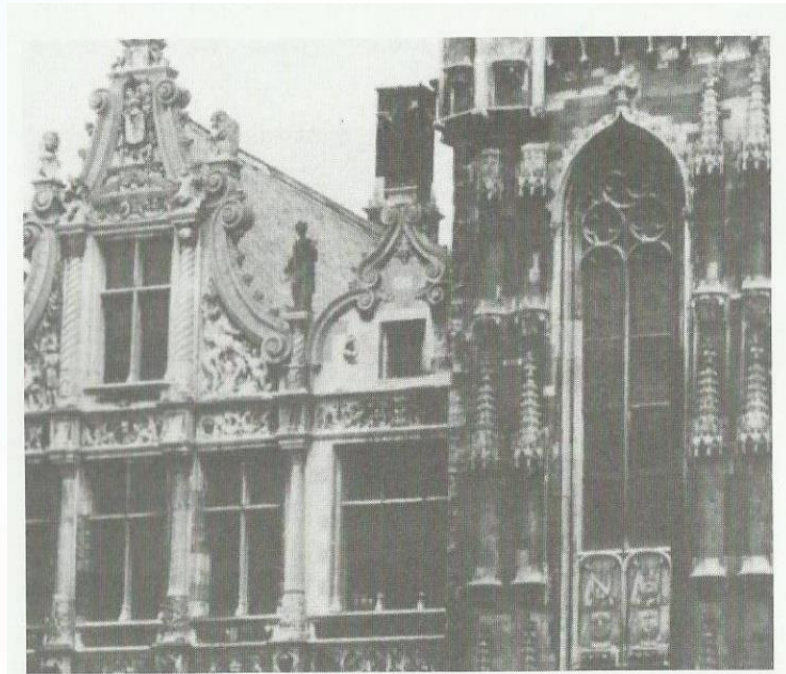


مدرس: مهري دهبان



(سمت راست) ساختمان شهرداری، بروکس بلژیک (۱۳۷۶-۱۴۲۰)، بازسازی در سال‌های ۱۸۵۳، ۱۹۵۹-۱۹۶۲، (سمت چپ) ساختمان قدیمی رکوردرز (۱۵۳۵-۱۵۳۷).

مدرس: مهری دهیان



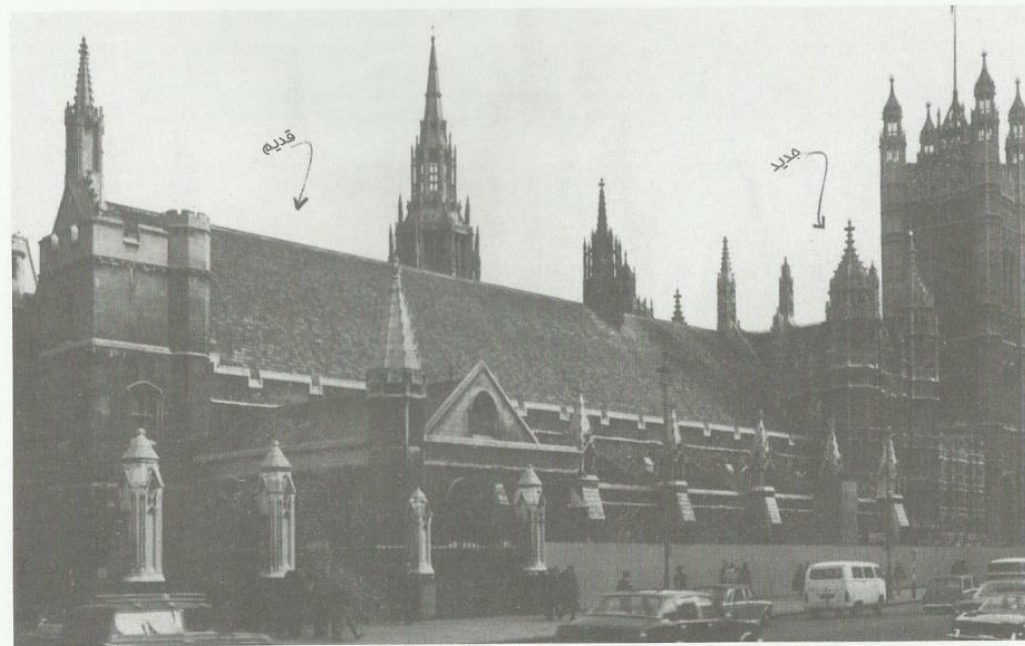
جزئیات نمای ساختمان قدیم رکوردرزو تالار شهرداری، بروگس.

مدرس: مهری دهبان

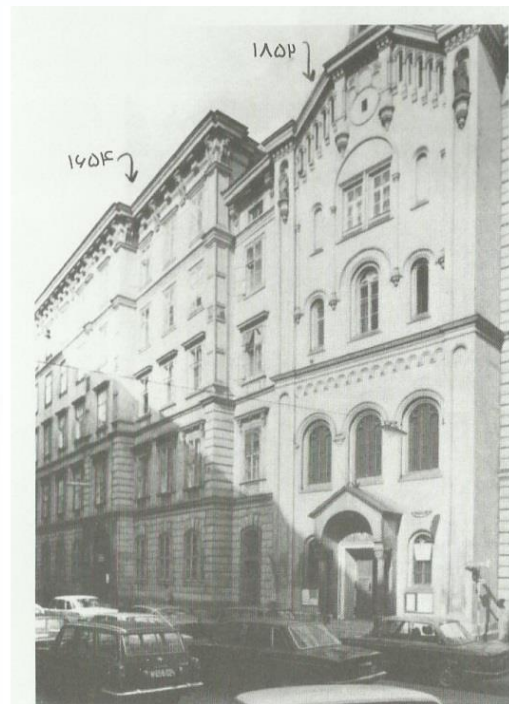
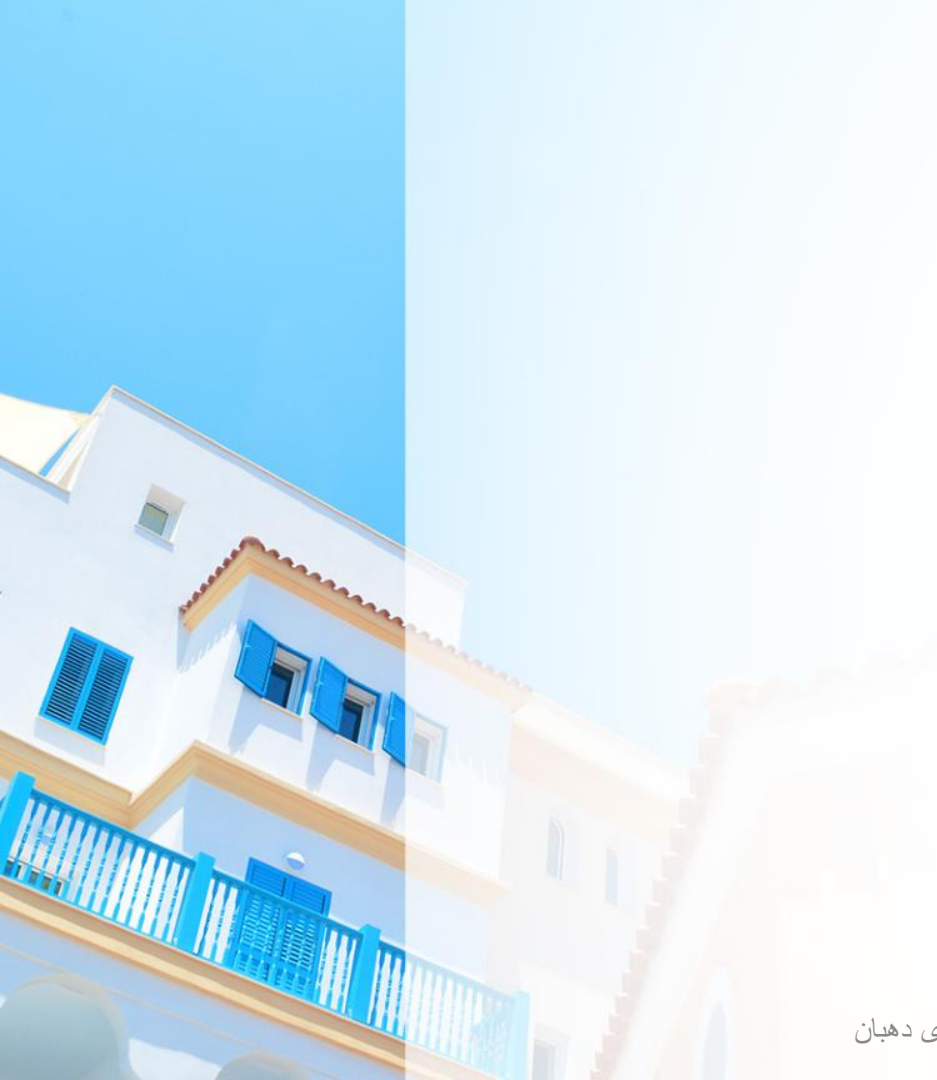


راهپاوس روکهورگ در حاشیهی تایور (سمت چپ) ساختمان گوتیک (شروع به سال ۱۲۴۰)، ساختمان رنسانس، تئودارد وایدمن (شروع به سال ۱۵۱۲).

مدرس: مهری دهبان



وست مینستر هال، لندن. ساختمان‌های اصلی در سال ۱۰۹۷ ساخته شده است و در سال‌های ۱۳۹۷-۱۳۹۹ مرمت و سقف آن بازسازی شده است. ساختمان پارلمان، سر چارلز باری و ای. دبلیو. آن پیوجین (شروع ۱۸۳۵).



(سمت راست) سف پاریس در وین، پل اسپرنگر (نما ۱۸۵۲) نمای رمانتیک سمت چپ ۱۶۵۲-۱۶۵۴.

مدرس: مهری دهبان



بخش الحاقی به ساختمانی در میدان کاتدرال (کلیسای جامع)، دلفت، هلند، حدود قرن نوزدهم.

مدرس: مهری دهبان



دو خانه، دلفت، هلند (زمان احداث نامعلوم)

مدرس: مهري دهبان



بوس (بازار) پنبه، ساوانا، جورجیا؛ ویلیام گیبونز پرستون (۱۸۸۷).

مدرس: مهری دهیان



خیابان هارلم هلند (ساختمان‌ها مربوط به قرن چهاردهم تا قرن بیستم).

مدرس: مهری دهیان



دفتري فني معاونت حفظ و احيا ●

مطالعه و بررسی بافت قدیمی بوشهر، مقدمه، صفحه ۱۳: منظره قدیمی بافت بندریوشهر، (دید شمالی)



دفتر فنی معاونت حفظ و احیا ●

مطالعه و بررسی بافت قدیمی بوشهر، جلد ۱، صفحه ۱۰ دید از بالا به میدان شیخ سعدون

مدرس: مهری دهبان



دفتري فني معاونت حفظ و احيا ●

مطالعه و بررسی یافت قدیمی پوشهر، جلد ۱، صفحه ۲؛ بالاترین نقطه یافت قدیمی موسوم به تل ارامنه، (دید غربی)

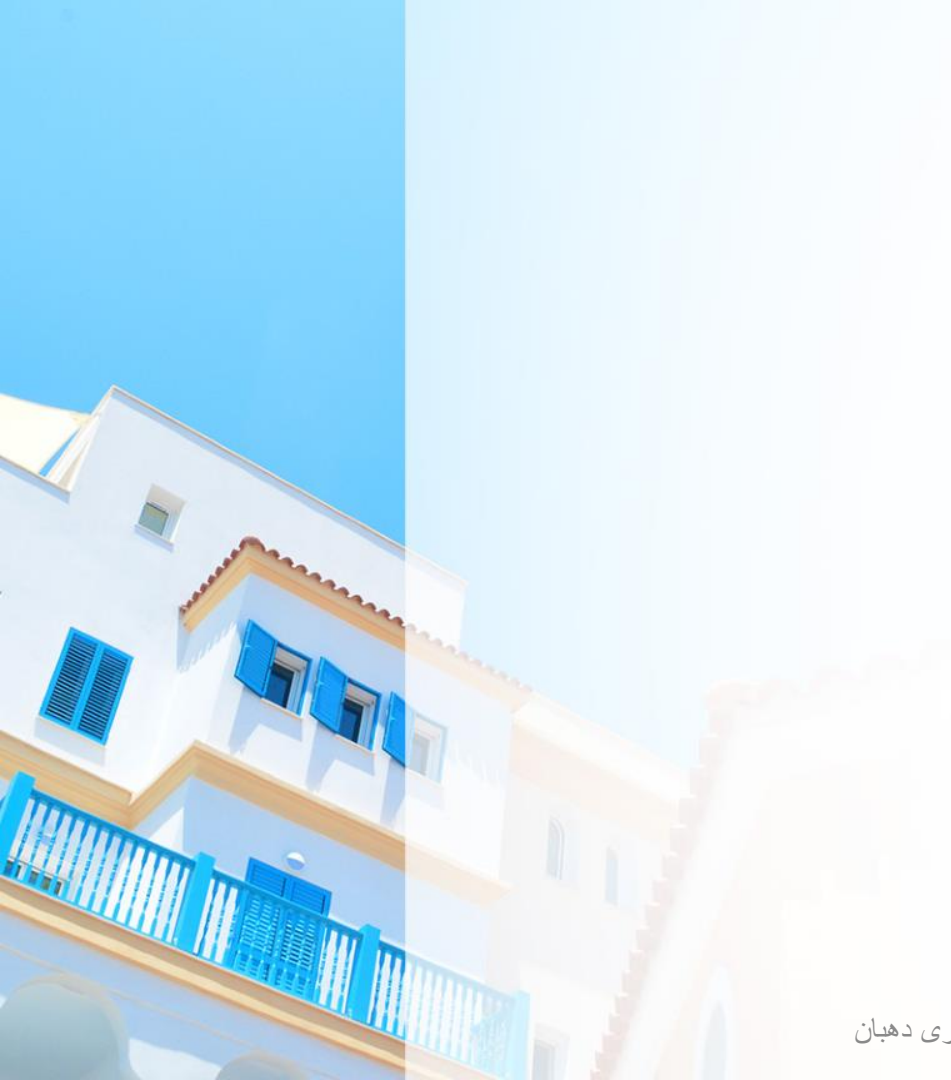
مدرس: مهري دهیان



مطالعه و بررسی یافت قدیمی بوشهر، جلد ۱، صفحه ۵؛

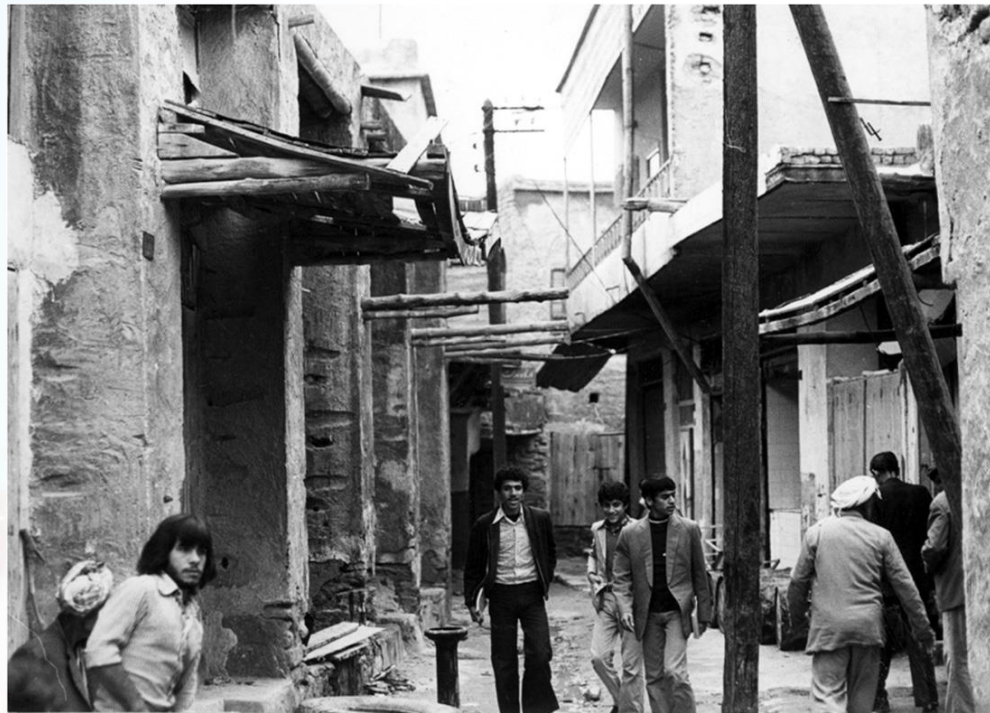
دفتر فنی معاونت حفظ و احیا ●

مدرس: مهری دهبان



مطالعه و بررسی بافت قدیمی بوشهر، جلد ۲، صفحه ۵۰، محله کوئی
دختر فانی معاونت حفظ و احیا

مدرس: مهری دهبان



مطالعه و بررسی بافت قدیمی پوشهر، جلد ۲، صفحه ۲۴ : بازار زرگران ● دفتر فنی معاونت حفظ و احیا


مدرس: مهري دهیان

تشابه خانوادگی




مطالعه و بررسی بافت قدیمی بوشهر، جلد ۲، صفحه ۲۳؛ پالاز زرگران دکتر فنی معاونت حفظ و احیا ●

مدرس: مهري دهیان



- معماری متنی، همچنین به عنوان Contextualism شناخته می شود، رویکردی فلسفی در نظریه معماری است که به طراحی یک سازه در پاسخ به ویژگی های تحت اللفظی و انتزاعی محیطی که در آن ساخته شده است، اشاره دارد.

- معماری متنی در تقابل با معماری مدرنیستی قرار می گیرد که برای تحمیل ویژگی ها و ارزش های خود بر محیط ساخته شده ارزش قائل است.



- خانه های کینگو یورن اوتزون از خانه های کشاورزی سنتی دانمارکی الگوبرداری شده است

- اصطلاح Contextualism از کلمه لاتین contexere به معنای به هم بافتن یا به هم پیوستن گرفته شده است.

- این واژه برای اولین بار توسط زیبایی شناس و فیلسوف استفان سی. پپر در دهه ۱۹۶۰ به هنر و معماری اطلاق شد که در ابتدا این کلمه را به عنوان کاربردی در فلسفه ابداع کرد.

- تاریخ

- ایده های اساسی زمینه گرایی در معماری مدت ها قبل از ضرب سکه این اصطلاح بود. مفهوم رومی از مکان های نابغه، آراستگی رنسانس، و هنرهای زیبا، تعاریف مدرن زمینه گرایی را آینه می کند.

- توسعه روان شناسی گشتالت در دهه ۱۹۲۰، که روش هایی را بررسی می کرد که از طریق آنها می توان اجزای مستقل را با هم ترکیب کرد تا نتیجه ای منسجم به دست آورد، زیربنای فکری را برای این فلسفه فراهم کرد. رو به عنوان واکنشی به معماری مدرنیستی، که به جهانی بودن و طرح آرمان های آرمان شهری در مکان ها اهمیت می داد.

- روو با مخالفت با شکست تصور شده ساختمان‌های مدرنیستی در انطباق منسجم با محیط‌شان – به‌ویژه با ساختمان‌های تاریخی شهرها، از معماری که با تمرکز بر موجودیت در تداوم ویژگی‌های اطراف محیط‌های ساخته شده و طبیعی طراحی شده بود، دفاع کرد.
- به طور مشخص از استفاده از نمودارهای شکل-زمینی به عنوان روشی برای درک ویژگی‌های موجود پیرامون محیط اطراف سایت حمایت می کرد.
- فلسفه زمینه‌گرایی بعدها در قرن بیستم با ظهور جنبش شهرسازی نوین احیا شد، که بر «معماری متناسب با زمینه» در طراحی شهری، به‌ویژه در زمینه محیط‌گرایی تأکید داشت.

انتقاد

- زمینه‌گرایی، به‌ویژه در دهه‌های پس از دهه ۱۹۸۰، به‌خاطر ارتباطش با پست مدرنیسم و انطباق‌گرایی درک شده با انتقاداتی مواجه شده است.
- ادعای پراگماتیست معماری رم کولهاس "لغت به زمینه" به عنوان یک فریاد تجمع بدنام علیه زمینه‌گرایی عمل کرد.
- در سال ۱۹۸۸، معماران فیلیپ جانسون و مارک ویگلی، در حالی که نمایشگاهی را در مورد ساختارشکنی در MOMA برپا می‌کردند، این فلسفه را محکوم کردند و بیان کردند:
- «زمینه‌گرایی به عنوان بهانه‌ای برای متوسط بودن، برای نوکری احمقانه به افراد آشنا استفاده شده است».

منابع

- بیانکو، لینو. "سخنرانی ۹: معماری متنی: منطقه ای و محلی".
- گلدبرگر، پل (۱۹۸۱-۱۲-۰۳). "معماری: ساختمان ها در زمینه". مجله نیویورک تایمز. ISSN ۰۳۶۲-۰۴۳۱. بازیابی شده در ۲۰۱۹-۰۱-۱۸.
- "معماری متنی - مرجع آکسفورد". www.oxfordreference.com. بازیابی شده در ۲۰۱۹-۰۱-۱۸.
- "مانیفست معماری مکمل (MOCA) - معماری مکمل". ۲۰۱۵. بازیابی ۲۰۲۰-۱۰-۱۷.
- Gültekin, Çizgen (سپتامبر ۲۰۱۲). «بازاندیشی در نقش زمینه و زمینه‌گرایی در معماری و طراحی». دانشگاه مدیترانه شرقی CID ۲۵ ۱۴۶۸۸۲۰۷۷. ۱۴۶۸۸۲۰۷۷.
- گرانت، بری کیت (۲۰۱۲-۱۲-۰۱). ژانر فیلم Reader IV. انتشارات دانشگاه تگزاس. پ. ۱۲۸. شابک ۹۷۸۰۲۹۲۷۴۵۷۴۲.
- کومز داغلی اوغلو، اسین (۲۰۱۵-۰۵-۰۴). "بحث زمینه: یک باستان شناسی". بررسی تئوری معماری. ۲۰ (۲): ۲۶۶-۲۷۹. doi: ۱۰.۱۰۸۰/۱۳۲۶۴۸۲۶.۲۰۱۶.۱۱۷۰۰۵۸. ISSN ۱۳۲۶-۴۸۲۶. CID ۲. ۱۹۹۶۰۴۹۴۴۴.

- این سال ها، سال هایی است که از ساختمان های جذاب و ستاره های معماری برخوردار است.
- از ویژگی های کلیدی در صحنه های هنری قرن ۲۱، تاثیر جهانی شدن است.
- اطلاعات در طول زمان و فضا، از طریق رسانه های جمعی، آگاهی از وجدان هنر معاصر در نقاط مختلف جهان، به طور نمایشی افزایش یافته است.

بوم و بوم گرایی

مدرس: مهری دهبان

بوم و بوم گرایی

جدول ۱- رابطه‌ی معماری پایدار و رویکردها به معماری بومی.

ردیف	رویکردها به معماری بومی	رابطه معماری پایدار و رویکردها به معماری بومی
۱	رویکرد مبتنی بر مشارکت مردم	معماری بومی به واسطه‌ی فن ساخت مردمی و الگوهای مشارکتی ساخت، نمونه‌ی قابل استفاده برای معماری پایدار است.
۲	رویکرد مبتنی بر ساخت‌گرایی طبیعی	معماری بومی به خاطر اتکا به مصالح طبیعی و شیوه‌های غیرفعال تنظیم شرایط محیطی الگوی مناسبی برای معماری پایدار عرضه می‌کند.
۳	رویکرد مبتنی بر الگوگرایی طبیعی	معماری بومی با ارائه‌ی فرم‌های متناسب با اکولوژی و توسعه کم‌تراکم کمترین آسیب را به زیست بوم وارد می‌کند و لذا مدلی ایده‌آل برای معماری پایدار است.
۴	رویکرد مبتنی بر مطلق‌گرایی طبیعی	معماری بومی محصول روند تکاملی محیط زیست و بخشی از محیط طبیعی (مکان زیست انسان به عنوان یک گونه‌ی طبیعی) محسوب می‌شود. از این رو به صورت کامل قابل الگوبرداری در معماری پایدار است.
۵	رویکرد مبتنی بر کل‌نگری	معماری بومی به عنوان یک پدیده‌ی کاملاً طبیعی و برآمده از امکانات محیط و ویژگی‌های طبیعی و متکی بر مشارکت انسانی یک محصول بی‌واسطه طبیعت و سازگار با همه‌ی جوانب محیط زیست است. از این لحاظ به صورت کامل قابل الگوبرداری در معماری پایدار است.



رویکرد مبتنی بر مشارکت مردم

- گاهی معماری بومی بر حسب اینکه ساخت خود مردم است و متخصصین در آن دخالت ندارند، تعریف میشود.
- در این صورت اطلاق اصطلاح **معماری بدون معمار** میتواند برخاسته دیدگاه باشد.
- به عنوان مثال فتحی، معماری بومی را چنین توصیف می کند: هر ملتی که معماری خاص خود را بنیان نهاده است، خطوط و فرم های دلخواه خویش را که به سان زبان، عادات و رسوم محلی اش ویژگی خاص دارد، نمایان کرده است.

- راپاپورت نیز بیان مشابهی دارد: معماری مردمی، محیط مطلوب یک قوم است که بدون دخالت معماران، هنرمندان و تزیین گران با هدفی مشخص، در بناها و خانه متجلی میگردد.
- به این ترتیب معماری بومی از یک فرهنگ مشخص محلی سخن میگوید.
- فرهنگی که به دست مردم همان محل شکل میگیرد، رشد میکند و در رویدادهای سخت نیز تحت تأثیر قرار میگیرد.
- اما به وسیله ی همان مردم با فرهنگ بومی سازگاری می یابد.

۲-۲. رویکرد مبتنی بر ساخت‌گرایی طبیعی

اگرچه مردمی بودن و ساخت و زبان مردمی در معماری بومی، وجه مشترک اکثر تعاریف موجود است، اما در مورد ارتباط با طبیعت، اینکه اولویت به وجه مادی و امکانات طبیعی داده شود یا تأثر مفهومی از طبیعت، دو گونه از تعاریف متمایز را با کاربرد متمایز ایجاد می‌کند. در حالت اول، معماری بومی امری است ابتدایی و متعلق به گذشته و گامی نخستین در روند تکاملی بشر؛ لذا در میان تعاریف، بیان ذیل شانس کمتری را برای رویکرد معاصر (در هر زمینه‌ای، از جمله معماری پایدار) برای رویکرد به معماری بومی باقی می‌گذارد. چرا که پذیرش بازگشت به فناوری که بدوی دانسته شده، دشوار خواهد بود: «معماری بومی، شامل سکونتگاه‌ها و دیگر ساختمان‌های مردم است که وابسته و در ارتباط با بستر و منابع در دسترس آنها است. این بناها توسط فرد (مالک) یا اجتماع و با استفاده از فناوری‌های سنتی ساخته می‌شوند. همه‌ی فرم‌های معماری بومی برای برآورده کردن نیازهای خاص مطابق با ارزش‌ها، فرهنگ، روش‌ها و آداب زندگی




و تولید و اقتصاد آنها ایجاد می شود» (Oliver, 2003).

به عنوان مثال در پروژه ی گورنای جدید، فتحی از تمام ظرفیت ساخت بومی در هماهنگی با طبیعت برای ایجاد یک محیط کالبدی جدید استفاده کرده است. به جز کاربرد خشت خام و تکنیک های ساخت مرتبط با آن که وی را از هر گونه مصالح و ابزار غیرطبیعی برای ساخت بی نیاز می کرد، سازگاری الگوهای به کار رفته با اقلیم منطقه، هم خوانی با بستر طبیعی را در طول کارکرد ساختمان بدون نیاز به توسل به روش های مصنوعی فراهم می کرد. وی حتی در طراحی جزئیات بناها مانند اجاق آشپزخانه، ضمن مطالعه ی دقیق نمونه های بومی، به روش های بهینه برای کاهش مصرف انرژی یا آب دست یافت (فتحی، ۱۳۷۲).

۲-۳. رویکرد مبتنی بر الگوگرایی طبیعی

در این رویکرد، معماری بومی به واسطه‌ی آنکه واجد پیوند مفهومی با طبیعت دانسته می‌شود، کیفیتی بی‌زمان می‌یابد که با پیوند بی‌زمان انسان به طبیعت نسبت می‌یابد. در جوامع بومی، سازگاری میان مردم و بناها (کالبد معماری) عمیق است. در این جوامع، «هر جزئی از معماری معنی دارد و مبتنی بر تجربه و درک انسان بومی از زندگی و هستی است. از این رو به درستی شکل می‌گیرد. زیرا انسان بومی عمیقاً آن را احساس می‌کند و با تائنی آن را می‌سنجد و سپس آن را به وجود می‌آورد. لذا یک کلّ به تمام معنی منسجم شکل می‌گیرد. در واقع حتی کوچک‌ترین





اعمال (فکر و رفتار) او به ایجاد و حفظ آن کل منسجم کمک می‌کند» (الکساندر، ۱۳۹۰، ۲۰۰). از نگاهی دیگر، معماری بومی روش طرّاحی عمومیت یافته‌ای است که از معماری مردمی زاییده شده است و می‌توان آن را شکل پیشرفته‌ی معماری طبیعی یک خطّه‌ی معین به حساب آورد که در ارتباط با آب و هوا، فرهنگ و مصالح ساختمانی بیان می‌گردد. اما معماری بومی در ذات خود محدود به خصوصیات می‌شود که همان اصطلاح «بومی» بیانگر شایسته‌ی آن است. «مقیاس» در این معماری عامل تعیین‌کننده است. معماری بومی با مردم هم‌زاد و با محیط هم‌ساز است (آلسوپ، ۱۳۷۱، ۲۶).

۲-۴. رویکرد مبتنی بر مطلق‌گرایی طبیعی

در میان رویکردهایی که از دیرباز به معماری بومی بوده و نقطه‌ی اوج آن در قرن نوزده شکل گرفته است، نگاهی مطلق‌گرا به طبیعت، جایگاه بارزی دارد. گرایشی که براساس آن، معماری را حاصل طبیعت می‌دانند و حتی در بعضی نگرش‌ها انسان نیز حاصل طبیعت است. تداوم این رویکرد در میان معاصرین نیز دیده می‌شود؛ در اندیشه‌های «بالکرشنا دوشی» معمار معاصر هندی، تأثیرپذیری از بوم به صورت اقتباس مستقیم صورت نگرفته است. هرچند الگوی بومی برای او به عنوان يك منبع معمارانه مطرح شده است. اما مهم‌تر از این موضوع، الگوی بوم، بنا بر عقیده‌ی او در نوع ارتباط با طبیعت دلالت می‌کند. به بیان دیگر در تحلیل آثار «بالکرشنا دوشی»، شیوه‌ی هماهنگی فضای معماری با طبیعت توسط دستیابی به لایه‌های عمیق‌تر طبیعت نمایان شده است. به همین دلیل تأثیرپذیری از بوم تنها به معنای هماهنگی با نیازهای عمومی مردم، شیوه‌های بومی ساخت و فرم‌های بومی نمایان نشده است؛ بلکه ابعاد دیگری از طبیعت را نیز بیان می‌کند. در تحلیل معماری او می‌توان درك عمیق از تمامی پیشینه‌ی فرهنگی و اجتماعی هند



را شناسایی و پیوند عمیق میان ذهن معمار و طبیعت را تحلیل کرد (نورمحمدی، ۱۳۸۸، ۲۴۶).


معماری طبیعت‌گرایی "گریستوفردی" در دو دهه اخیر که وی خود در کتاب مکان‌های روحبخش^{۱۲} به تفصیل به شرح آن پرداخته، نمونه‌ای از طبیعت‌گرایی همه‌جانبه در معماری است. وی نه تنها در تکنیک‌های ساخت و مصالح (با استفاده‌ی وسیع از خاک و سنگ طبیعی) کاملاً طبیعت‌گرایانه عمل کرده است، بلکه در الگوهای فضایی و نیز مفاهیم زندگی در فضا کاملاً طبیعت‌گرا و متکی به فرم‌های ارگانیک و الگوهای سلامت‌بخش طبیعی بوده است. همچنین وی در موضوع تداوم عمر ساختمان و آثار محیط‌زیستی آن (بحث آلودگی و انرژی) نیز اصول خود را رعایت کرده است. این نگرش وی را به الگوبرداری ضمنی یا صریح از معماری بومی مناطق خود کشانده به نحوی که معماری وی، تداومی از معماری بومی مناطقی است که آثار وی در آن ساخته شده است.



۲-۵. رویکرد مبتنی بر کل نگر

معماری بومی ممکن است برآیند تمامی عوامل مولّد معماری و به عبارتی یک کلّ برآمده از تمامیت زندگی طبیعی - اجتماعی انسان در حالت فطری و درون زای خود دانسته شود. فلامکی، با اشاره به مردموار بودن معماری بومی، پیوند با دوگونه محیط را از مشخصه های اصلی معماری بومی می داند: «پیوند با محیط فرهنگی یا با سلسله ارزش های فرهنگی، با سلسله رفتارهای فرهنگی و با سلسله قوانین ضمنی ای که در آن جاریند از یکسو و از سوی دیگر پیوند با محیط طبیعی یا با مجموعه داده هایی





که سرزمین بنا به انسان عرضه می‌دارد. داده‌هایی که هم ابزار فکری اند و هم ابزار کاربردی؛ هم رنگ و اندازه و تناسب اند و هم مصالح و اجزاء و عناصر ساختمان» (فلامکی، ۱۳۸۸، ۱۹). در واقع یک محصول کاملاً مکانی - فرهنگی به نحوی که می‌توان گفت: «معماری بومی شاخه‌ای دیگر از معماری مبتنی بر سنت است که بیش از همه به مکان و فرهنگ مکانی که بر آن قرار گرفته تکیه می‌کند. این معماری ضمن بهره‌وری از اصول مشترک سازمان‌یابی فضا، در ترکیب و آرایش فضا، کاربرد مصالح بوم‌آورد، پوشش نماها و دهنه‌ها، لهجه‌ی معماری مختص مکان خود را حفظ می‌کند» (حائری، ۱۳۸۴).

نمونه‌ی موردی این رویکرد پروژه‌ی گرامین بانک، به عنوان یک پروژه‌ی توسعه‌ی پایدار همه‌جانبه است که از دهه‌ی ۱۹۹۰ در بنگلادش آغاز شده و تاثیر معماری بومی در آن نقش مهمی داشته است. این پروژه در اصل یک پروژه‌ی اقتصادی

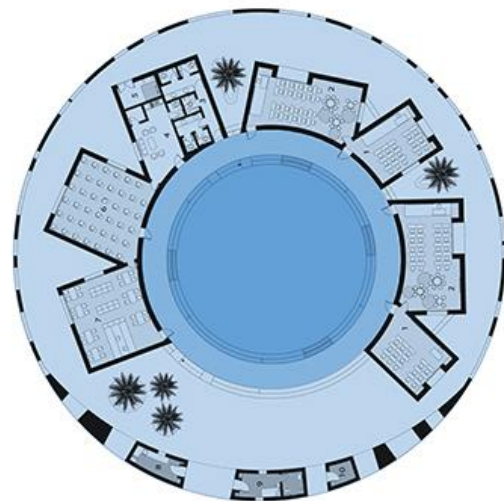
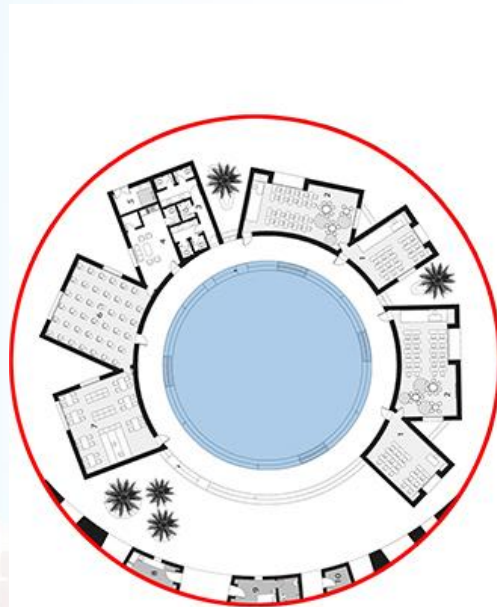
توسعه‌ای است که با تأسیس یک بانک مشارکتی برای اعطای وام‌های بدون ضمانت ملکی و با ضمانت مردمی برای رفع فقر در بنگلادش طراحی و اجرا شده است و در ضمن آن برای غلبه بر یک معضل اساسی گریبان‌گیر فقرای این کشور - ویرانی پیایی خانه‌ها در اثر سیل‌های موسمی - یک سیستم خانه‌سازی پیشنهاد شده است که در آن سقف فلزی و دیوارها و پی آن (بتنی پیش‌ساخته) از سوی بانک در اختیار مردم قرار می‌گیرد و مابقی عناصر بنا (دیوارها، کفپوش و غیره) با شیوه‌های بومی به سهولت به آن الحاق می‌شود. هم‌سازی کامل با ساخت اجتماعی و مردم و همزمان با محیط زیست، این پروژه را به یک پروژه‌ی نمونه در اواخر قرن ۲۰ در حوزه‌ی معماری پایدار بدل ساخت که جایزه‌ی آقاخان را نیز از آن خود کرد (برای شرح مفصل رجوع کنید به Archnet.org و نیز Steele, 1997).



مدرسه ابتدایی جدگال چابهار



مدرس: مهري دهبان



مدرس: مهري دهبان



مدرس: مهري دهبان



مدرس: مهري دهبان

- این پروژه توسط معمار جوان ایرانی آرش علی آبادی انجام شده
- و موفق به کسب رتبه نخست جایزه معمار در بخش عمومی شده است.
- این پروژه یک فراخوان عمومی برای ساخت مدرسه با رویکرد توسعه پایدار بود که توسط یک سازمان غیر دولتی به نام ایران من که چندین سال است در زمینه مدرسه سازی فعالیت می کند، مطرح شد.

- و از طرفی هم درخواست مردم و جوانان روستای سیدبار جدگال (۱۰۰ کیلومتری چابهار) از این نهاد برای احداث مدرسه در روستای خود بود.
- در نتیجه تیم طراحی معماری و مجریان پروژه به طور داوطلبانه طراحی و نظارت بر روند ساخت پروژه را آغاز کردند.
- در ابتدا این تیم به مدت چند ماه مطالعات **معماری و اجتماعی را در روستا** و منطقه انجام دادند.
- به صورت مشارکتی، نیازها و کمبودها، پتانسیل ها و ظرفیت های روستاها و مردم بومی شناسایی، موضوع بندی و اولویت بندی شد.

- با توجه به اینکه معماری مدرسه ابتدایی جدگال بودجه محدودی داشت و قرار بود فقط با کمک های مردمی ساخته شود، سناریوی «بساز و اهدا» برنامه ریزی نشد و در عوض روش مشارکتی ساخت و ساز را انتخاب شد تا باعث توسعه پایدار و تولید اجتماعی، اقتصادی و اجتماعی با زیرساخت های فرهنگی شود.
- در نتیجه، مدرسه ای را با ایده تبدیل شدن به روستا و مرکز توسعه جوامع وابسته به آن طراحی شد.
- به این ترتیب مدرسه محل تعلیم و تربیت کودکان و محل تجمع و فراگیری همه ساکنان روستا بود.

- در راستای تحقق این ایده و با همکاری تسهیل گران اجتماعی، فعالیت هایی از جمله انجام کارهای گروهی، دعوت از روستاییان برای حفظ بهداشت و نظافت روستا، احداث فاضلاب و راه اندازی کارگاه سوزن دوزی و صفحه اینستاگرام به نام @Banook برای نمایش و فروش محصولات سوزن دوزی- انجام شد.
- بدین ترتیب زنان روستا هم می توانستند به فعالیت های اجتماعی بپردازند.
- این موضوع حضور زنان را در عرصه های اجتماعی و اقتصادی روستا ارتقا داد و به آن ها کمک کرد تا از نظر اجتماعی به صورت برجسته تری دیده شوند.


- علاوه بر این، با هماهنگی به روش توسعه مشارکت اجتماعی، مردم روستا با کارکردن به عنوان کارگران بومی در ساخت مدرسه کمک کردند.
- این ها تنها اموری نبود که توسط ساکنین منطقه انجام شد، زیرا خانواده های روستا کمک مالی کردند و با فروش سوزن دوزی برای ساخت و احداث مدرسه کمک کردند.
- به این ترتیب مدرسه با مشارکت مردمی ساخته شد و رضایت همه مردم روستا را جلب کرد.

- در حال حاضر این مدرسه به غیر از کارکرد آموزشی دارای عملکردهای دیگری از جمله فضای بازی کودکان در روزهای تعطیل و شب، محل تجمع روستاییان و خانواده هایشان، محل تماشای فیلم و فوتبال به صورت گروهی، کتابخانه و گردشگری است.
- محل سکونت این مدرسه توسط تیمی از روستاییان و معلمان اداره و نگهداری می شود و بخشی از درآمد بخش گردشگری و سوزن دوزی صرف نگهداری آن می شود.
- به این ترتیب مدرسه با مشارکت اهالی روستا ساخته شده و در نهایت نگهداری می شود.

- توضیحات پروژه: مدرسه روستای سیدبار به مساحت ۴۷۰ متر مربع در یک طبقه طراحی شده است و شامل چهار کلاس ابتدایی با قابلیت ترکیب و همپوشانی با یکدیگر، کتابخانه، سالن چند منظوره به عنوان سالن کنفرانس، کارگاه یا سالن امتحان و حیاط بازی اصلی و فرعی می باشد که هدف آن تبدیل به مرکز اجتماعی روستا و آموزش کل جمعیت آن است.

- با توجه به جمعیت دانش آموزان نسبت به معلمان این روستا و با رعایت قوانین نوسازی مدارس، مدرسه به چهار کلاس نیاز داشت.
- در طراحی کلاس ها، هر دو کلاس با اندازه های مختلف به یکدیگر متصل شدند.
- در بزرگ ترین دسته، فضای میانی وجود دارد که دانش آموزان کوچک تر را قادر می سازد تا با بهره گیری از آموزش یک معلم، که به دلیل محدودیت پرسنل آموزشی لازم است، به کلاس بزرگ تر پیوندند و همچنین فضایی برای تعامل با آن ها با دانش آموزان پایه بالاتر فراهم کند.

- مصالح، ساخت و ساز و فناوری: با همبستگی با آئین نامه های نوسازی مدارس توسط نهاد قانون گذاری و کنترل ساخت و ساز مدارس ایران و لزوم ساخت سازه های مقاوم در برابر زلزله؛ سازه مدرسه با روش ICF، قالب بندی بتنی عایق، ساخته شد. از پانل های پلی استایرن ((EPS، پروفیل های آهن گالوانیزه و بتن استفاده شد و به به دلیل وجود فرم های منحنی در طرح اصلی، سازه بدون هیچ ستونی ساخته شد.
- لایه پوششی نهایی که اعمال شد ماده ای نیمه موضعی متشکل از سیمان و خاک محلی به نام سیمگل است که از زنگ زدگی در اثر سیل و بارندگی زیاد جلوگیری می کند و با رنگ ها و بافت های اطراف هماهنگی ایجاد می کند. و در صورت تخریب یا ترک خوردگی به راحتی توسط اهالی روستا قابل تعمیر است.




- اهمیت و تأثیر پروژه: شکل دایره ای حیاط مدرسه و نحوه چیدمان کلاس ها با مفهوم کانونی آموزش، به معنای “یادگیری با هم” – خالی از سیستم های سلسله مراتبی و به سبک دموکراتیک شکل گرفته است.

- چرخش چیدمان کلاس در حالی که آنها را در گوشه های آنها به هم متصل می کند، امکان گردش هوا بین کلاس ها را فراهم می کند و محوطه های ثانویه کوچکی را برای انجام برخی از کارهای گروهی و فعالیت های بیرونی ایجاد می کند.

- در نتیجه، با این نمودار فضایی، یک حیاط مرکزی در وسط مدرسه به عنوان محل تجمع بچه های مدرسه و ساکنان روستا، یک فضای مدور در اطراف کلاس ها و کلاس ها و همچنین حیاط های خصوصی به دست آورده شد.

- روزنه های داخل دیوار پیوسته ی خارجی به طوری چیده شده اند که از دید یک نفر نشسته در کلاس، امتداد دشت اطراف دیده می شود.
- این بازشوها ها با داشتن اندازه ها و شکل های مختلف، ورودی های متعددی را برای ورود دانش آموزان به مدرسه فراهم می کنند. علاوه بر این، با افزایش ضخامت این دیوار پیوسته و در عین حال نافذ، برخی از کارکردهای ضروری ساختمان مانند دکان، اتاق نگهبان مدرسه و انباری در حالی که بر ورودی اصلی تاکید شده بود، تعبیه شد و عمق یافت و مردم را به داخل دعوت کرد.

- در معماری مدرسه ابتدایی جدگال ، آموزش به عنوان یک مفهوم دیالکتیکی، دوجانبه، مشارکتی در نظر گرفته شد و بر این اساس، فضاهای مرسوم مدرسه که به عنوان سکوه‌های این ایده‌ها عمل می‌کنند، به این شکل تبدیل شدند: تبدیل دیوار مدرسه از “جداکننده” به یک ساختار پوسته‌ای که به عنوان یک پوسته پویا و بدون مرز نفوذ می‌کند و مردم را به تجمع فراخوانده و فرهنگ جامعه را تشویق می‌کند و در عین حال ارتباط بین مردم را تقویت می‌کند.
- این دگرگونی به منظور از بین بردن سلسله مراتب و تقویت فرهنگ پرسشگری انجام شد و بر اساسی ترین معنای مدرسه رفتن یعنی «با هم بودن» روشن شد.
- در خاتمه، هدف طراحان ایجاد مدرسه‌ای بود که به عنوان آشیانه‌ای برای پرورش خلاقیت، آزادی و تفکر انتقادی عمل کند.



- این طرح با تلاش برای تغییر لایه های فکری و اجتماعی روستاییان، توانمندسازی زنان روستایی، ایجاد مشارکت عمومی و تبدیل آن به اهرمی در ساخت مدرسه آغاز شد.

- در نهایت، با به چالش کشیدن مفهوم سیاسی و اجتماعی مرز (دیوار) بین اراده آزاد و اجبار در حضور مدرسه - در جامعه ای که به طور سنتی تحت سلطه استبداد بود - توانست اکثریت ذهنی اکثر روستاییان را - که در ابتدا - مخالف ساختن دیوار و تبدیل مدرسه به مرکز محله و تجمع همه ساکنین بود.

- تمرینی برای تأثیرگذاری بر معماری در گذار به دموکراسی.

تمام

مدرس: مهري دهبان